



Square Saintelette, 13 - 1000 Bruxelles - 02.227.60.02



## Aperçu statistique de l'emploi au sein des Commissions paritaires francophones du Non-Marchand

Novembre 2014

Cette étude a été menée avec le soutien d'une convention signée entre le FOREM, le CRF, l'IFAPME et APEF & FE.BI.

Elle a été réalisée par le CERSO (Centre de Ressources pour le Social) de la Haute Ecole Louvain en Hainaut.

Calculs et commentaires : Paul Lodewick, avec la collaboration de David Laloy

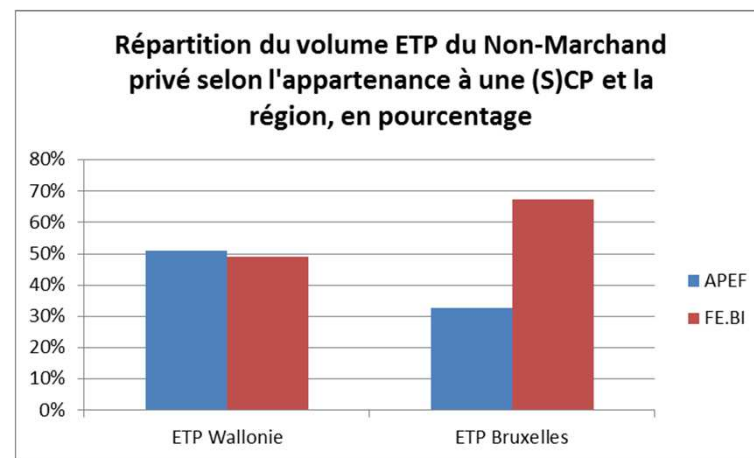
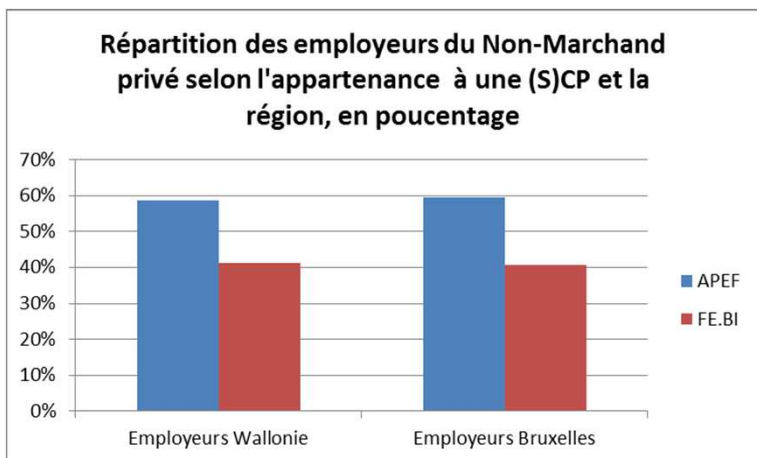
Le terme « travailleurs » est utilisé dans les pages qui suivent. Il désigne cependant, dans notre esprit, les professionnels des deux genres. Nous n'oublions pas que les travailleurs du Non-Marchand sont en majorité des travailleuses.

## INTRODUCTION

L'objectif de cet aperçu est de mettre une série d'informations concernant l'emploi dans les différents secteurs relevant des Fonds de l'APEF, à disposition des partenaires sociaux du Non-Marchand francophone.

Il se base sur des données de l'ONSS, au 4<sup>e</sup> trimestre 2012 (et aux 4<sup>e</sup> trimestres 2008, 2006 et 2011 pour quelques comparaisons).

### Quelle part du Non-marchand privé représentent les données qui suivent ?



Quelle est la proportion des secteurs qui composent les Commissions Paritaires (CP) francophones (et germanophones) dont les actions sont regroupées au sein de l'asbl APEF, par rapport aux secteurs relevant des CP fédérales et bicommunautaires (dont les actions sont coordonnées au sein de l'asbl FE-BI) (1), et auxquels il faut aussi ajouter, à Bruxelles, des employeurs qui relèvent des CP néerlandophones ?

Alors qu'à Bruxelles et en Wallonie, les employeurs « APEF » représentent à peu près 60% des employeurs NM, le volume ETP « APEF » représente un peu plus de 50% en Wallonie et 33% à Bruxelles.

Source : données ONSS 2012, FE.BI 2014

(1) On y retrouve essentiellement l'imposante CP 330, qui regroupe une grande partie des institutions de santé. Pour être complet, à cela il faut ajouter la CP 319 qui est en fait un petit secteur bicommunautaire (établissements d'éducation et d'hébergement) à Bruxelles (environ 500 travailleurs). Par ailleurs, la SCP 329.03 (sous-commission paritaire pour les organisations socio-culturelles fédérales et bicommunautaires) a été associée aux secteurs APEF en ce qui concerne l'indice 762 (secteur socio-culturel institutions bicommunautaires inscrites dans le rôle linguistique francophone) car le Fonds 'groupes à risque' compétent (le Fonds 4S) est intégré à l'APEF. Ce secteur est cependant géré par FE.BI en ce qui concerne le Maribel.

## **A QUOI CORRESPONDENT LES SECTEURS ?**

- ISAJH (indice 162) : institutions et services d'aide aux jeunes et aux handicapés. On y retrouve aussi l'aide aux adultes en difficulté. Correspond à la SCP 319.02.
- ETA BXL (indice 173) : les entreprises de travail adapté à Bruxelles. Correspond à la SCP 327.02.
- MAE (indice 022) : les milieux d'accueil de l'enfance qui relèvent de la CP 332.
- ASSS (indice 222) : secteur de l'aide sociale et des soins de santé, que l'on appelle aussi le secteur ambulatoire. Relève de la CP 332.
- ETA WAL (indice 273) : les entreprises de travail adapté en Wallonie. Correspond à la SCP 327.03.
- SCS (indices 362 et 762) : secteur socioculturel et sportif. Correspond aux SCP 329.02 et 329.03.
- AF (indice 611) : secteur des aides familiales qui correspond à la SCP 318.01.

## **DEUX REMARQUES**

### **A propos des indices 362 et 762 du secteur socioculturel et sportif**

Auparavant un seul indice (362) couvrait les SCP 329.02 (francophone) et 329.03 (fédéral). Un nouvel indice a été introduit qui permet de distinguer la SCP 329.03 (762). Ces deux indices ont été agrégés dans les tableaux, ce qui permet de faire des comparaisons avec les données de 2006 et 2008.

### **A propos de l'évolution du secteur ASSS (secteur de l'aide sociale et des soins de santé)**

Suite à des redécoupages institutionnels, ce secteur a subi d'importantes transformations (entraînant une diminution du nombre d'employeurs et du volume de l'emploi). Ces transformations sont dues à la réorganisation des CP du Non-Marchand. L'ancienne CP 305 a été recomposée en trois CP : 330, 331 et 332. Le secteur ASSS (anciennement ESS) était intégré à la SCP 305.02. Une bonne partie des services relevant de cette SCP ont migré vers la CP 332 (secteur francophone et germanophone), tandis qu'une autre partie s'est retrouvée dans la CP 330 (fédérale) et ne relève donc plus de l'indice 222 (ASSS). Ce qui explique les diminutions importantes observées dans ce secteur à partir de 2008.

## **LEXIQUE**

### **Les employeurs**

Pour l'ONSS, l'unité statistique est constituée par l'employeur qui au cours du trimestre concerné, a occupé des "travailleurs assujettis à la sécurité sociale". Ce concept comprend aussi bien les personnes physiques que les personnes morales qui ont la qualité d'employeur d'après la loi.

Chaque employeur est classé sous un « indice » (voir plus haut). Exceptionnellement, quelques employeurs du Non-Marchand possèdent deux indices, voire plus (par exemple, un employeur peut être à la fois une ETA et un service résidentiel). Ils sont donc comptabilisés plusieurs fois dans les tableaux qui les concernent. Ce qui n'est pas le cas de leurs salariés qui, eux, ne sont référencés qu'auprès d'un seul indice.

### **Les travailleurs**

L'ONSS comptabilise « tant les travailleurs présents au travail au dernier jour du trimestre que ceux dont le contrat de travail est suspendu, mais non rompu, par suite de maladie ou d'accident, de repos de grossesse ou d'accouchement, ou de rappel sous les armes, ainsi que ceux qui ne sont pas au travail le jour considéré pour raison de congé, de grève, de chômage partiel ou accidentel ou bien d'absence justifiée ou non. Les travailleurs en interruption totale de carrière professionnelle ou ayant suspendu complètement leurs activités professionnelles dans le cadre des dispositions relatives au « crédit-temps » ne sont pas comptabilisés. [...] La statistique du nombre de travailleurs occupés repose sur l'élimination des doubles comptages issus des multiples prestations d'un même travailleur en fin de trimestre. [...] Lorsqu'un travailleur exécute plusieurs contrats de travail simultanés en fin de trimestre, il ne sera comptabilisé qu'une fois et les caractéristiques, liées à l'employeur et à la prestation, qui lui seront attribuées seront celles de la prestation principale. »

Soulignons que les chiffres comportent donc PLUS de personnes que celles effectivement en fonction au moment du comptage, puisque les malades et accidentés, les femmes en repos de grossesse ou d'accouchement ET leurs remplaçants sont également comptabilisés comme une unité.

### **Le volume de travail (exprimé en équivalents-temps plein - ETP)**

Pour déterminer le volume de travail, l'ONSS « se base sur **toutes** les périodes de travail rémunérées déclarées pour l'ensemble du trimestre, à l'exclusion des périodes de travail rémunéré fictives (indemnités et jours rémunérés lors de la rupture d'un contrat de travail). Il n'est pas tenu compte des périodes qui, pour l'octroi des prestations sociales, sont assimilées à des périodes de travail et qui souvent donnent lieu au paiement de revenus de remplacement. Pour assurer une certaine uniformité, les journées de vacances des ouvriers sont prises en compte (pour les employés, ces jours sont déjà repris comme journées rémunérées).

Les périodes de travail rémunérées d'un travailleur ayant été occupé au cours du trimestre chez plusieurs employeurs, sous plusieurs statuts et/ou sous différents régimes de travail, sont donc toutes prises en considération, en fonction des caractéristiques propres à chacune d'elles. [...]

Les prestations réduites (inférieures à 1 "équivalent-temps plein") peuvent trouver leur origine dans:

- une période d'occupation plus courte (inférieure au trimestre);
- des prestations à temps partiel (temps de travail hebdomadaire inférieur à celui du travailleur de référence);
- des périodes d'absence au travail non couvertes par une rémunération (par exemple journées assimilées). »

## LISTE DES TABLEAUX

Page

### **LES EMPLOYEURS**

|   |    |
|---|----|
| 1. Répartition des employeurs par secteur: comparaison 2006 2008 2011   | 10 |
| 2. Répartition des employeurs par taille et par secteur   | 11 |
| 3. Ratio employeurs/volume ETP : comparaison 2006 2008 2011   | 12 |
| 4. Répartition des employeurs par arrondissement, province et région bruxelloise/région wallonne et par secteur | 13 |

### **LES TRAVAILLEURS**

|  |    |
|--|----|
| 5. Répartition des travailleurs par secteur : comparaison 2006 2008 2011                                   | 15 |
| 6. Répartition du volume ETP par secteur : comparaison 2006 2008 2011                                      | 16 |
| 7. Répartition des travailleurs selon le genre et par secteur  | 17 |
| 8. Répartition du volume ETP selon le genre et par secteur   | 18 |
| 9. Répartition des travailleurs par tranche d'âge : comparaison 2006 2008 2011                             | 19 |
| 10. Répartition des travailleurs par tranche d'âge : comparaison emploi total Belgique et secteurs APEF    | 20 |
| 11. Répartition des travailleurs par tranche d'âge pour le secteur ISAJH                                   | 21 |
| 12. Répartition des travailleurs par tranche d'âge pour le secteur ETA BXL                                 | 22 |
| 13. Répartition des travailleurs par tranche d'âge pour le secteur MAE                                     | 23 |
| 14. Répartition des travailleurs par tranche d'âge pour le secteur ASSS                                    | 24 |
| 15. Répartition des travailleurs par tranche d'âge pour le secteur ETA WAL                                 | 25 |
| 16. Répartition des travailleurs par tranche d'âge pour le secteur SCS                                     | 26 |
| 17. Répartition des travailleurs par tranche d'âge pour le secteur AF                                      | 27 |
| 18. Répartition du volume ETP par tranche d'âge et par secteur   | 28 |
| 19. Nombre de travailleurs potentiellement concernés par certaines dispositions de l'AR du 19/02/2013      | 29 |
| 20. Répartition des travailleurs par temps de travail et par secteur                                       | 30 |
| 21. Répartition des travailleurs par temps de travail pour le secteur ISAJH : comparaison 2006 2008 2011   | 31 |
| 22. Répartition des travailleurs par temps de travail pour le secteur ETA BXL : comparaison 2006 2008 2011 | 32 |
| 23. Répartition des travailleurs par temps de travail pour le secteur MAE : comparaison 2006 2008 2011     | 33 |
| 24. Répartition des travailleurs par temps de travail pour le secteur ASSS : comparaison 2006 2008 2011    | 34 |
| 25. Répartition des travailleurs par temps de travail pour le secteur ETA WAL : comparaison 2006 2008 2011 | 35 |
| 26. Répartition des travailleurs par temps de travail pour le secteur SCS : comparaison 2006 2008 2011     | 36 |

|   |    |
|---|----|
| 27. Répartition des travailleurs par temps de travail pour le secteur AF : comparaison 2006 2008 2011                           | 37 |
| 28. Répartition du temps de travail par tranche d'âge pour l'ensemble des secteurs APEF   | 38 |
| 29. Répartition du temps de travail par tranche d'âge pour le secteur ISAJH   | 39 |
| 30. Répartition du temps de travail par tranche d'âge pour le secteur ETA BXL   | 40 |
| 31. Répartition du temps de travail par tranche d'âge pour le secteur MAE   | 41 |
| 32. Répartition du temps de travail par tranche d'âge pour le secteur ASSS  | 42 |
| 33. Répartition du temps de travail par tranche d'âge pour le secteur ETA WAL   | 43 |
| 34. Répartition du temps de travail par tranche d'âge pour le secteur SCS   | 44 |
| 35. Répartition du temps de travail par tranche d'âge pour le secteur AF  | 45 |
| 36. Temps de travail moyen, en pourcentage, par taille d'employeur et par secteur au 31 déc. 2012                               | 46 |
| 37. Répartition des ETP selon le salaire journalier et par secteur  | 47 |
| 38. Répartition des travailleurs par taille de l'employeur et par secteur   | 48 |
| 39. Répartition des travailleurs par arrondissement, province, région bruxelloise/région wallonne de l'employeur et par secteur | 49 |

#### **LES TRAVAILLEURS SELON LE STATUT**

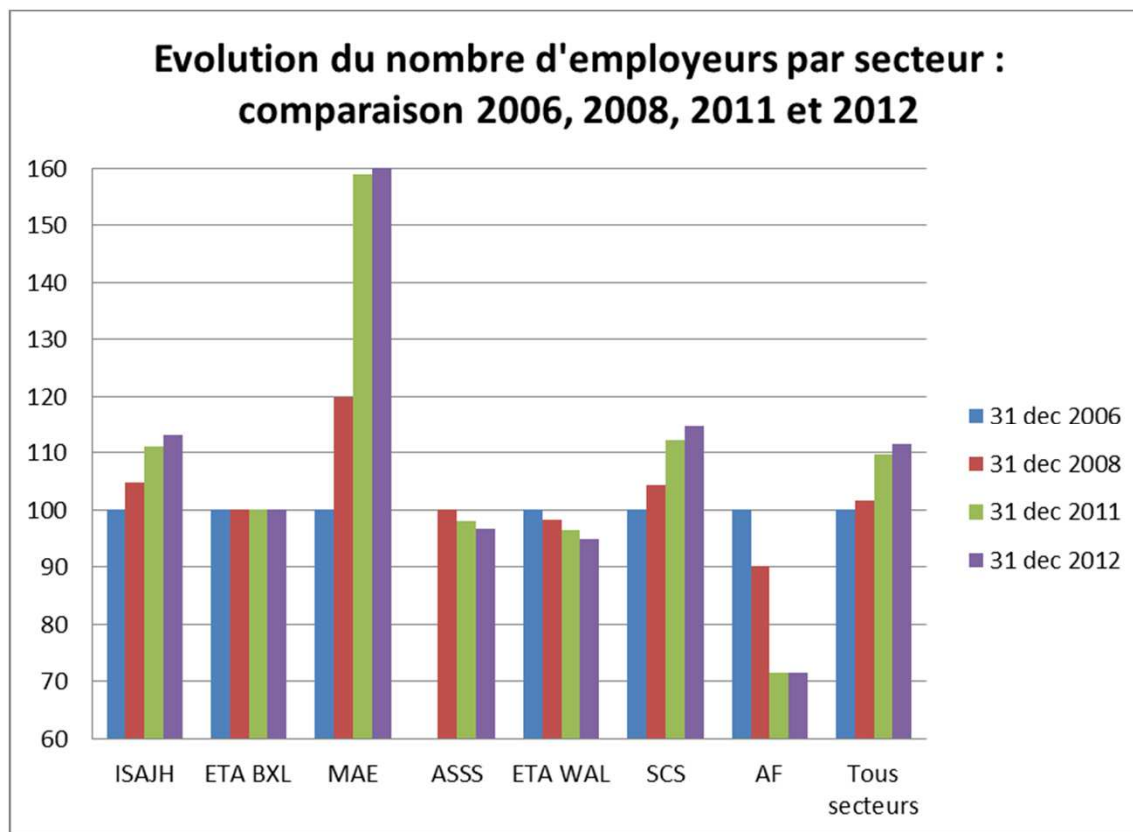
|   |    |
|---|----|
| 40. Répartition des travailleurs selon le statut et par secteur                 | 51 |
| 41. Répartition du volume ETP selon le statut et par secteur                    | 52 |
| 42. Répartition des travailleurs selon le statut et le genre, et par secteur    | 53 |
| 43. Répartition du volume ETP selon le statut et le genre, et par secteur       | 54 |
| 44. Répartition des employés par secteur : comparaison 2006 2008 2011           | 55 |
| 45. Répartition du volume ETP employés par secteur : comparaison 2006 2008 2011 | 56 |
| 46. Répartition des ouvriers par secteur : comparaison 2006 2008 2012           | 57 |
| 47. Répartition du volume ETP ouvriers par secteur : comparaison 2006 2008 2011 | 58 |



# Les employeurs

# 1. Répartition des employeurs par secteur : comparaison 2006, 2008, 2011 et 2012

|               | 31 dec 2006 | 31 dec 2008 | 31 dec 2011 | 31 dec 2012 |
|---------------|-------------|-------------|-------------|-------------|
| ISAJH         | 705         | 739         | 783         | 797         |
| ETA BXL       | 13          | 13          | 13          | 13          |
| MAE           | 309         | 370         | 491         | 503         |
| ASSS          | 544         | 404         | 396         | 391         |
| ETA WAL       | 58          | 57          | 56          | 55          |
| SCS           | 2.961       | 3.089       | 3.325       | 3.396       |
| AF            | 81          | 73          | 58          | 58          |
| Tous secteurs | 4.671       | 4.745       | 5.122       | 5.213       |

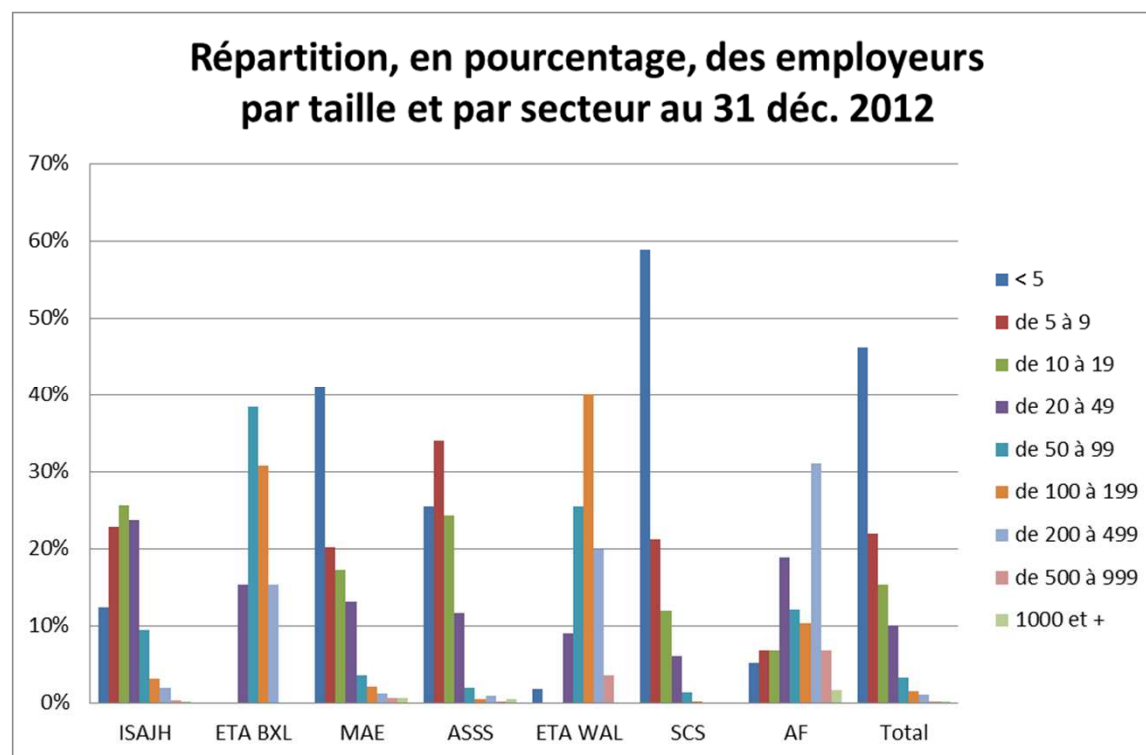


2006 = indice 100

Commentaire : Notons l'augmentation continue du nombre d'employeurs (en moyenne 77 unités par an sur la période considérée). Les secteurs qui progressaient avant 2012 continuent à progresser, même si l'augmentation dans le secteur MAE semble se ralentir. Les secteurs qui étaient en *statu quo* le sont restés. Les secteurs en diminution le sont restés également.

Attention : une augmentation ou une diminution ne signifie pas uniquement la création ou la disparition d'employeurs, mais peut-être un glissement d'une CP à une autre.

## 2. Répartition des employeurs par taille et par secteur au 31 décembre 2012



|         | < 5   | de 5 à 9 | de 10 à 19 | de 20 à 49 | de 50 à 99 | de 100 à 199 | de 200 à 499 | de 500 à 999 | 1000 et + | Total |
|---------|-------|----------|------------|------------|------------|--------------|--------------|--------------|-----------|-------|
| ISAJH   | 99    | 182      | 205        | 189        | 76         | 25           | 16           | 3            | 2         | 797   |
| ETA BXL | 0     | 0        | 0          | 2          | 5          | 4            | 2            | 0            | 0         | 13    |
| MAE     | 207   | 102      | 87         | 66         | 18         | 11           | 6            | 3            | 3         | 503   |
| ASSS    | 100   | 133      | 95         | 46         | 8          | 2            | 4            | 1            | 2         | 391   |
| ETA WAL | 1     | 0        | 0          | 5          | 14         | 22           | 11           | 2            | 0         | 55    |
| SCS     | 1.999 | 722      | 407        | 208        | 46         | 10           | 4            | 0            | 0         | 3.396 |
| AF      | 3     | 4        | 4          | 11         | 7          | 6            | 18           | 4            | 1         | 58    |
| Total   | 2.409 | 1.143    | 798        | 527        | 174        | 80           | 61           | 13           | 8         | 5.213 |

Commentaire : MAE, SCS et ASSS sont trois secteurs assez identiques : forte majorité de très petites organisations et (quasi) absence d'organisations de grande taille. Les organisations de plus grande taille, au contraire, caractérisent les ETA. Les organisations de moins de 20 travailleurs représentent plus de 60% de l'ensemble des employeurs ISAJH. 60% des organisations AF ont plus de 50 travailleurs.

### 3. Ratio volume ETP/employeurs : comparaison 2006, 2008, 2011 et 2012

|               | 4è trim 2006 | 4è trim 2008 | 4è trim 2011 | 4è trim 2012 |
|---------------|--------------|--------------|--------------|--------------|
| ISAJH         | 21,57        | 22,02        | 22,70        | 22,95        |
| ETA BXL       | 119,77       | 116,94       | 114,21       | 113,66       |
| MAE           | 10,27        | 9,91         | 9,53         | 9,67         |
| ASSS          | 7,79         | 7,28         | 7,33         | 7,24         |
| ETA WAL       | 103,03       | 107,59       | 108,76       | 111,64       |
| SCS           | 5,40         | 5,50         | 5,70         | 5,69         |
| AF            | 73,19        | 84,94        | 106,35       | 106,38       |
| Tous secteurs | 11,15        | 11,32        | 11,33        | 11,34        |

Commentaire : Nous pouvons observer ici l'évolution de la taille moyenne des employeurs par secteur, obtenue en divisant le volume ETP par le nombre d'employeurs (voir aussi le tableau 6). Il faut être très prudent dans les commentaires que l'on peut faire. Pour ISAJH et SCS, la légère augmentation de la taille des employeurs s'explique par l'augmentation plus rapide du volume ETP que du nombre des employeurs. Pour MAE, la taille moyenne diminue car le nombre d'employeurs a augmenté proportionnellement plus vite que le volume ETP. L'évolution très spectaculaire de AF est trompeuse : quelques petits employeurs ont été reclassés dans d'autres CP alors que le volume ETP n'a évolué que modérément. La situation de 2012 semble plus conforme à la réalité du secteur, plutôt marqué par des employeurs de grande taille. Le nombre d'employeurs ETA BXL est stable alors que le volume ETP a légèrement diminué, ce qui explique la diminution du ratio. L'évolution du ratio de ETA WAL est liée à la diminution du nombre d'employeurs et la relative stabilisation du volume ETP.

#### 4. Répartition des employeurs par arrondissement, province et région, et par secteur, au 31 décembre 2012

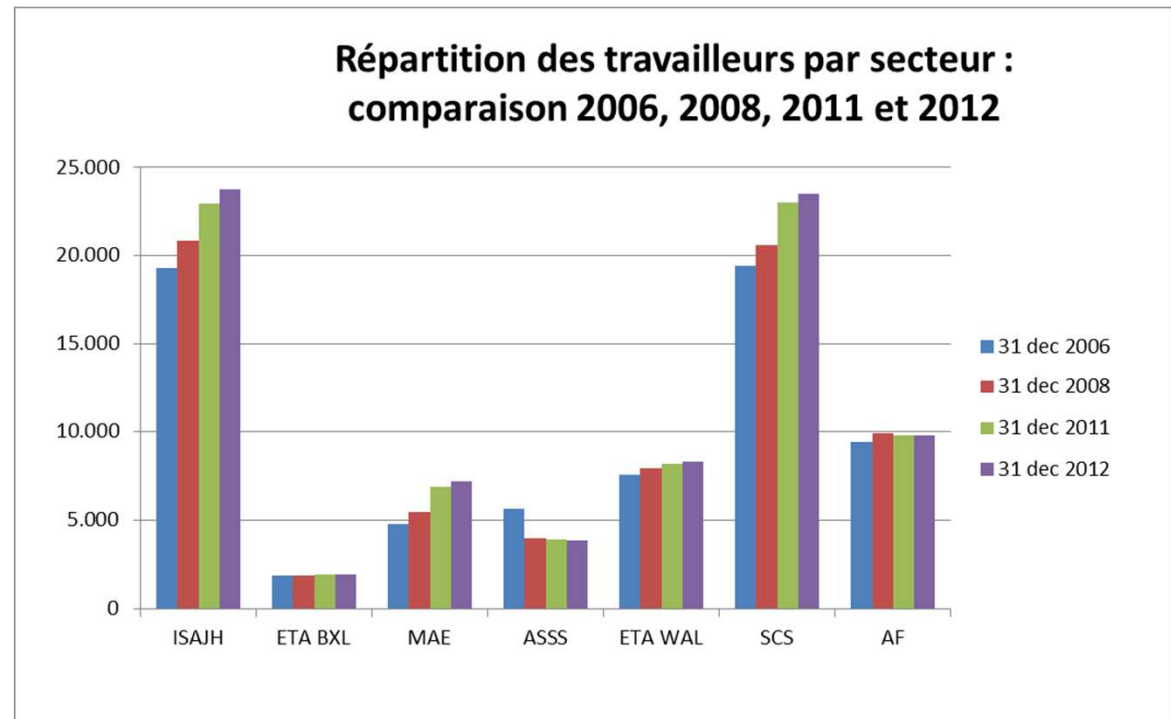
|                             | ISAJH | ETA BXL | MAE | ASSS | ETA WAL | SCS   | AF | Tous secteurs |
|-----------------------------|-------|---------|-----|------|---------|-------|----|---------------|
| Arlon                       | 8     |         | 13  | 7    | 1       | 22    | 1  | 52            |
| Bastogne                    | 9     |         | 4   | 1    | 2       | 30    | 0  | 46            |
| Marche-en-Famenne           | 7     |         | 5   | 4    | 1       | 59    | 1  | 77            |
| Neufchâteau                 | 19    |         | 12  | 7    | 1       | 54    | 1  | 94            |
| Virton                      | 15    |         | 14  | 1    | 2       | 42    | 1  | 75            |
| <b>Total Luxembourg</b>     | 58    |         | 48  | 20   | 7       | 207   | 4  | 344           |
| Dinant                      | 26    |         | 6   | 6    | 3       | 88    | 2  | 131           |
| Namur                       | 56    |         | 39  | 25   | 5       | 265   | 1  | 391           |
| Philippeville               | 17    |         | 4   | 4    | 2       | 58    | 1  | 86            |
| <b>Total Namur</b>          | 99    |         | 49  | 35   | 10      | 411   | 4  | 608           |
| Waremme                     | 16    |         | 11  | 1    | 1       | 36    | 0  | 65            |
| Huy                         | 22    |         | 16  | 9    | 1       | 79    | 0  | 127           |
| Liège                       | 89    |         | 70  | 61   | 6       | 434   | 9  | 669           |
| Verviers                    | 46    |         | 18  | 21   | 3       | 209   | 6  | 303           |
| <b>Total Liège</b>          | 173   |         | 115 | 92   | 11      | 758   | 15 | 1.164         |
| Nivelles                    | 63    |         | 63  | 26   | 4       | 266   | 3  | 425           |
| <b>Total Brabant wallon</b> | 63    |         | 63  | 26   | 4       | 266   | 3  | 425           |
| Ath                         | 19    |         | 3   | 3    | 1       | 37    | 1  | 64            |
| Mons                        | 52    |         | 15  | 15   | 5       | 160   | 5  | 252           |
| Charleroi                   | 59    |         | 18  | 29   | 5       | 191   | 2  | 304           |
| Tournai                     | 55    |         | 8   | 13   | 3       | 72    | 5  | 156           |
| Mouscron                    | 14    |         | 8   | 3    | 2       | 30    | 2  | 59            |
| Thuin                       | 22    |         | 12  | 7    | 3       | 71    | 1  | 116           |
| Soignies                    | 34    |         | 12  | 13   | 4       | 74    | 2  | 139           |
| <b>Total Hainaut</b>        | 255   |         | 76  | 83   | 23      | 635   | 18 | 1.090         |
| <b>TOTAL WALLONIE</b>       | 648   |         | 351 | 256  | 55      | 2.277 | 44 | 3.631         |
| <b>TOTAL BRUXELLES</b>      | 147   | 13      | 150 | 134  |         | 1.113 | 14 | 1.571         |
| Autres                      | 2     | 0       | 2   | 1    | 0       | 6     | 0  | 11            |
| <b>Total</b>                | 797   | 13      | 503 | 391  | 55      | 3.396 | 58 | 5.213         |

Commentaire : Les employeurs des secteurs ISAJH et ETA sont bien implantés en Hainaut (particulièrement dans les arrondissements de Tournai et Mouscron pour ISAJH). Les employeurs MAE sont bien implantés en Brabant wallon. Les employeurs ASSS sont actifs dans les grands centres urbains : Bruxelles, Liège, Charleroi.

# Les travailleurs

## 5. Répartition des travailleurs par secteur : comparaison déc. 2006, 2008, 2011 et 2012

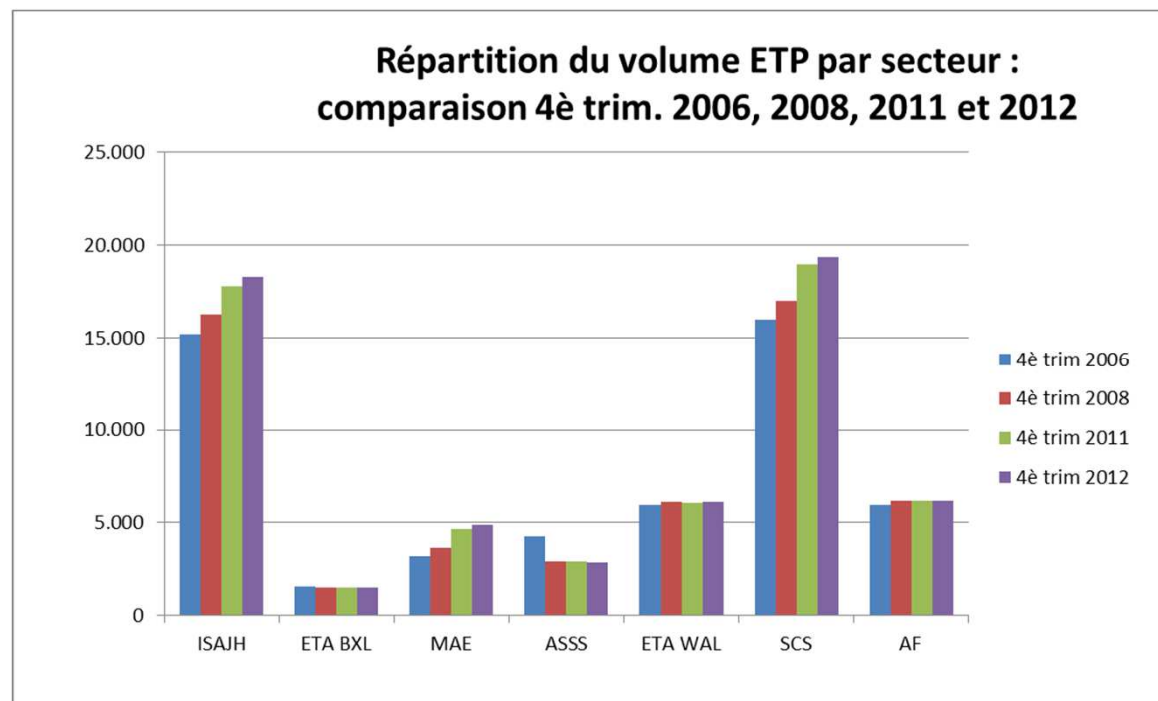
|              | 31 dec<br>2006 | 31 dec<br>2008 | 31 dec<br>2011 | 31 dec<br>2012 |
|--------------|----------------|----------------|----------------|----------------|
| ISAJH        | 19.321         | 20.847         | 22.962         | 23.757         |
| ETA BXL      | 1.893          | 1.904          | 1.965          | 1.940          |
| MAE          | 4.799          | 5.456          | 6.878          | 7.177          |
| ASSS         | 5.642          | 4.000          | 3.899          | 3.869          |
| ETA WAL      | 7.569          | 7.914          | 8.167          | 8.288          |
| SCS          | 19.417         | 20.619         | 23.003         | 23.489         |
| AF           | 9.446          | 9.946          | 9.811          | 9.778          |
| <b>Total</b> | <b>68.137</b>  | <b>70.686</b>  | <b>76.685</b>  | <b>78.298</b>  |



Commentaire : Le nombre total de travailleurs continue d'augmenter. Notons particulièrement la situation des secteurs ISAJH, SCS, et MAE. Les secteurs ETA BXL, ASSS et AF sont en statu quo, ou se tassent légèrement.

## 6. Répartition du volume ETP par secteur : comparaison 4è trim. 2006, 2008 , 2011 et 2012

|                          | 4è trim<br>2006  | 4è trim<br>2008  | 4è trim<br>2011  | 4è trim<br>2012  |
|--------------------------|------------------|------------------|------------------|------------------|
| ISAJH                    | 15.207,91        | 16.270,51        | 17.773,68        | 18.289,43        |
| ETA BXL                  | 1.557,05         | 1.520,16         | 1.484,76         | 1.477,52         |
| MAE                      | 3.174,97         | 3.667,73         | 4.676,89         | 4.864,12         |
| ASSS                     | 4.236,30         | 2.939,93         | 2.901,90         | 2.830,80         |
| ETA WAL                  | 5.975,74         | 6.132,63         | 6.090,51         | 6.139,99         |
| SCS                      | 15.987,58        | 16.979,20        | 18.945,05        | 19.336,94        |
| AF                       | 5.928,41         | 6.200,59         | 6.168,43         | 6.169,87         |
| <b>Tous<br/>secteurs</b> | <b>52.067,96</b> | <b>53.710,75</b> | <b>58.041,22</b> | <b>59.108,67</b> |

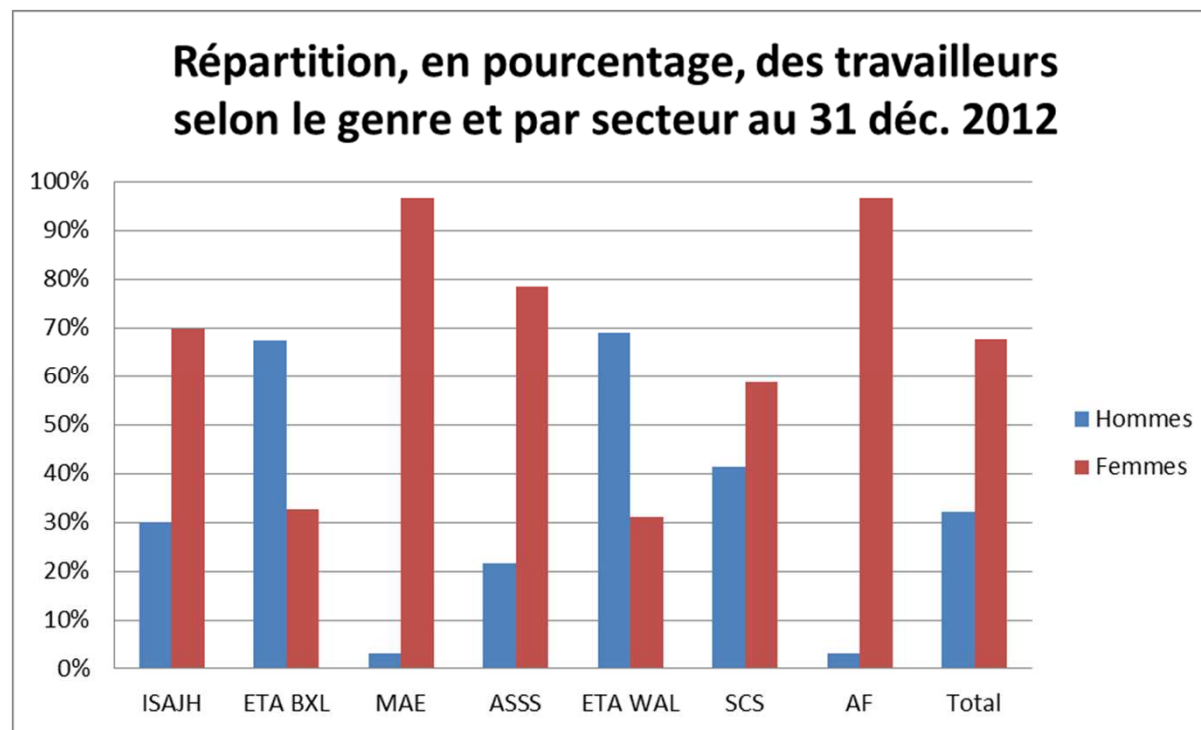


Commentaire : la situation ressemble à celle du tableau précédent : augmentation pour les uns, statu quo pour les autres. Au total, le volume ETP a augmenté, entre 2006 et 2012, de 13,5%.



## 7. Répartition des travailleurs selon le genre et par secteur au 31 déc. 2012

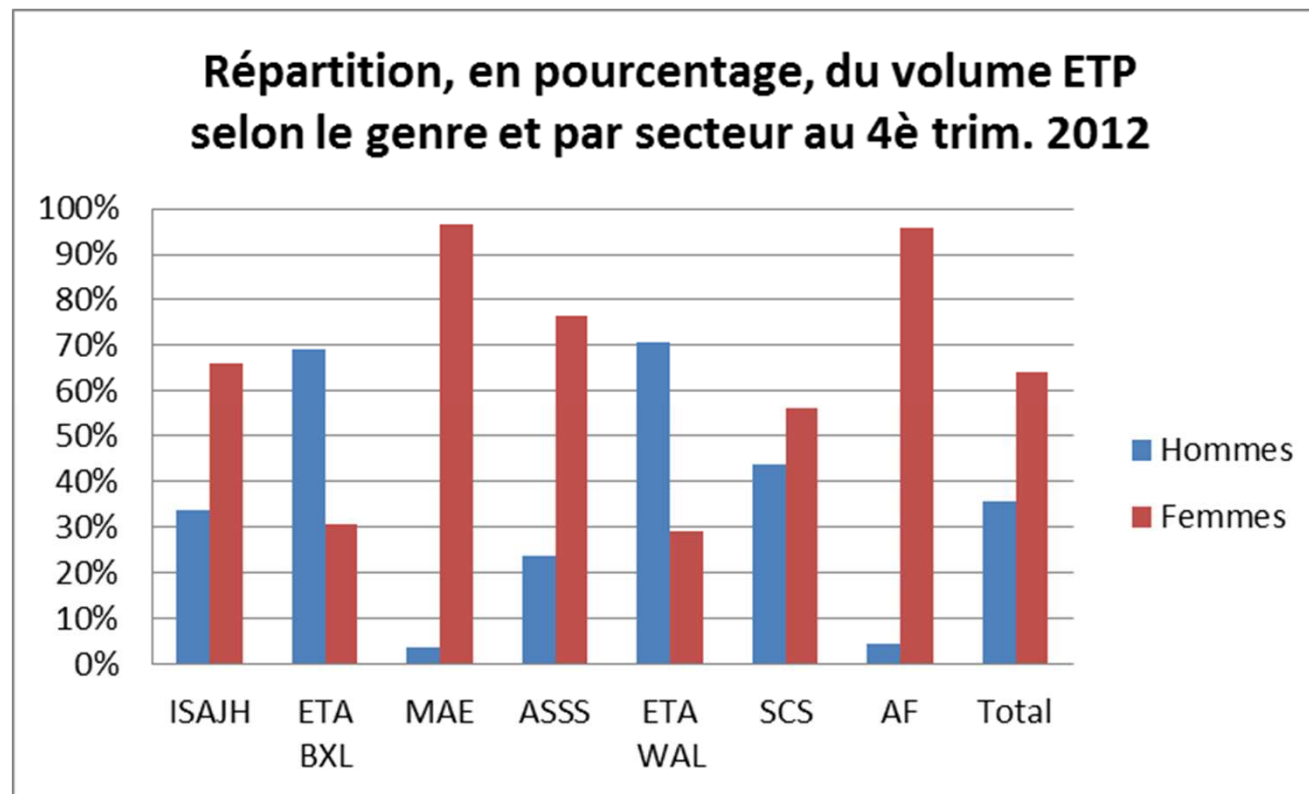
|              | Hommes        | Femmes        |
|--------------|---------------|---------------|
| ISAJH        | 7.142         | 16.615        |
| ETA BXL      | 1.307         | 633           |
| MAE          | 229           | 6.948         |
| ASSS         | 834           | 3.035         |
| ETA WAL      | 5.708         | 2.580         |
| SCS          | 9.697         | 13.792        |
| AF           | 315           | 9.463         |
| <b>Total</b> | <b>25.232</b> | <b>53.066</b> |



Commentaire : Sans surprise, les femmes sont, au total, majoritaires. Par contre, la distribution varie fortement d'un secteur à l'autre. Dans les ETA, ce sont les hommes qui dominent; à l'opposé, ils représentent à peine 3% dans MAE et AF.

## 8. Répartition du volume ETP selon le genre et par secteur au 4<sup>e</sup> trim. 2012

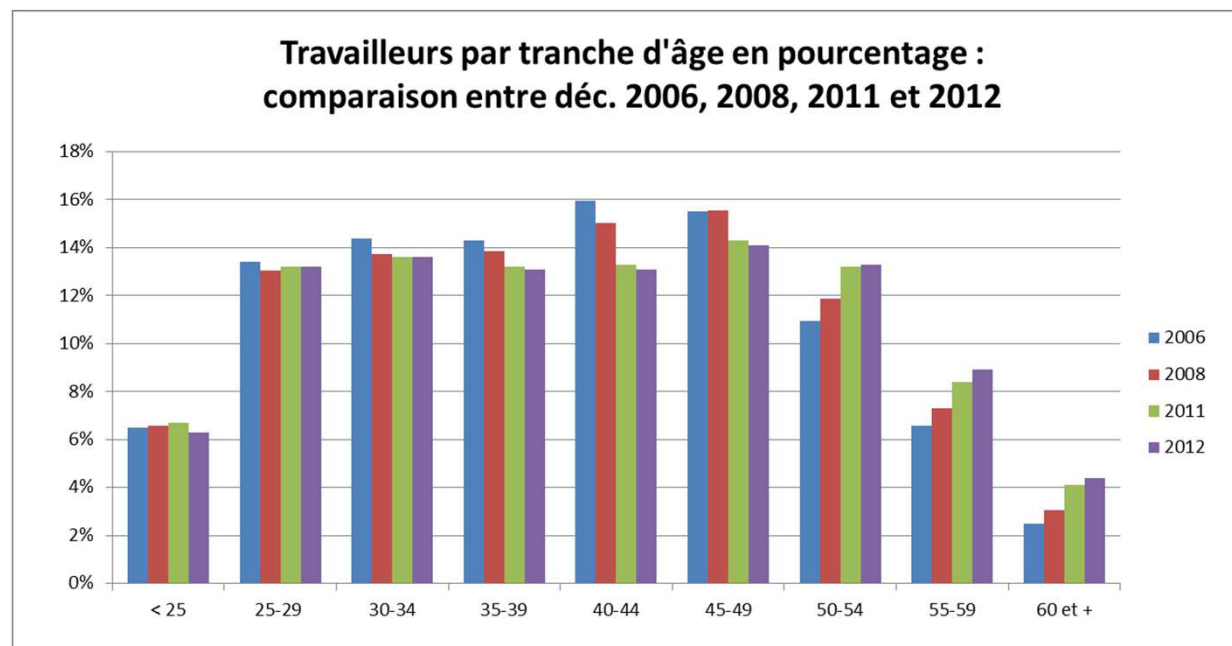
|         | Hommes    | Femmes    |
|---------|-----------|-----------|
| ISAJH   | 6.175,14  | 12.114,29 |
| ETA BXL | 1.022,84  | 454,68    |
| MAE     | 176,51    | 4.687,61  |
| ASSS    | 665,83    | 2.164,97  |
| ETA WAL | 4.344,53  | 1.795,46  |
| SCS     | 8.491,33  | 10.845,61 |
| AF      | 269,34    | 5.900,53  |
| Total   | 21.145,52 | 37.963,15 |



Commentaire : Alors que les hommes représentent 32% des travailleurs (voir tableau précédent), ils représentent 35,8% du volume ETP.

## 9. Répartition des travailleurs par tranche d'âge : comparaison déc. 2006, 2008, 2011 et 2012

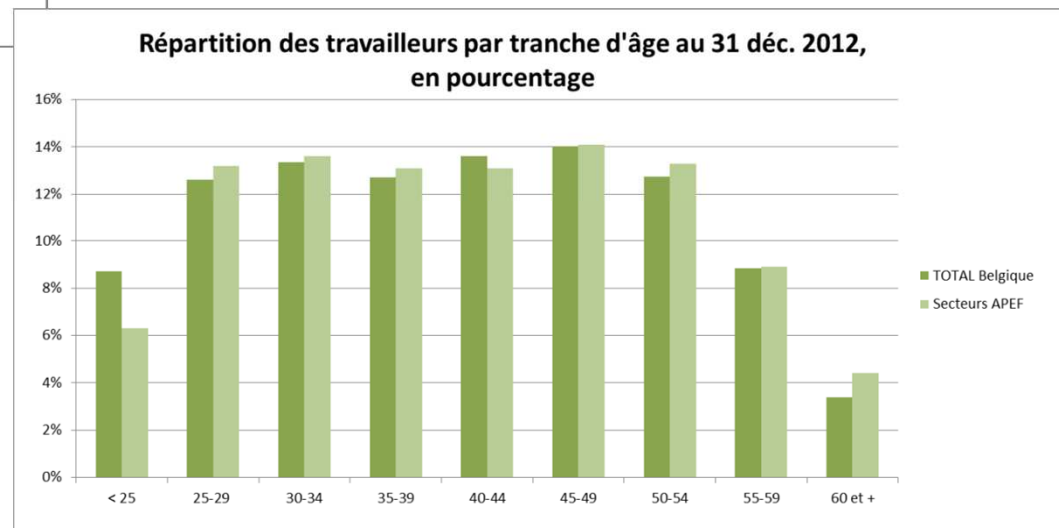
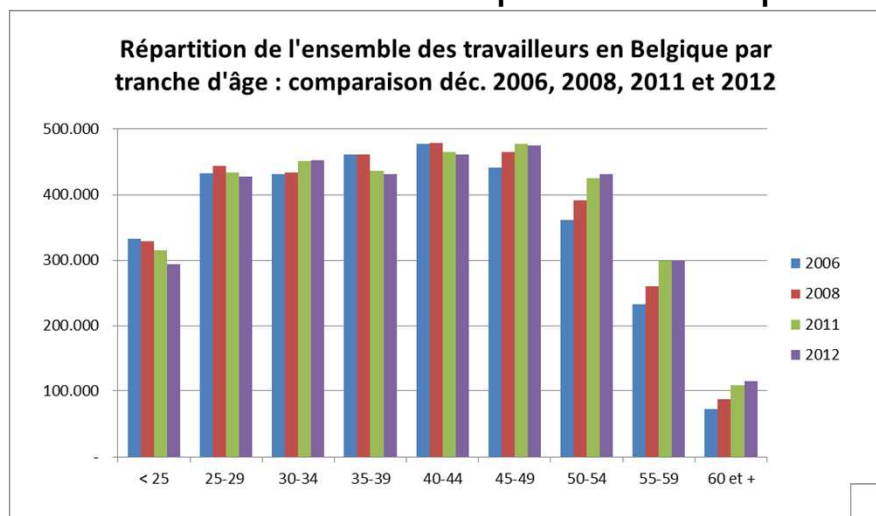
|         | 2006   | 2008   | 2011   | 2012   |
|---------|--------|--------|--------|--------|
| < 25    | 4.427  | 4.656  | 5.128  | 4.965  |
| 25-29   | 9.133  | 9.221  | 10.154 | 10.315 |
| 30-34   | 9.786  | 9.711  | 10.402 | 10.677 |
| 35-39   | 9.728  | 9.802  | 10.132 | 10.266 |
| 40-44   | 10.856 | 10.615 | 10.217 | 10.229 |
| 45-49   | 10.574 | 10.981 | 10.958 | 11.040 |
| 50-54   | 7.460  | 8.384  | 10.098 | 10.377 |
| 55-59   | 4.486  | 5.151  | 6.429  | 6.968  |
| 60 et + | 1.687  | 2.165  | 3.167  | 3.461  |
| Total   | 68.137 | 70.686 | 76.685 | 78.298 |



Age médian estimé pour 2012 : 41

Commentaire : L'augmentation, dans le temps, de la proportion des travailleurs de plus de 50 ans est le phénomène le plus marquant de ce graphique. Alors que précédemment on observait aussi une légère augmentation des plus jeunes, la représentation des moins de 25 ans se tasse en 2012. L'augmentation du nombre de travailleurs observée ces dernières années se traduit donc par une augmentation de la représentation des plus âgés.

## 10. Répartition des travailleurs par tranche d'âge : comparaison emploi total Belgique et secteurs APEF

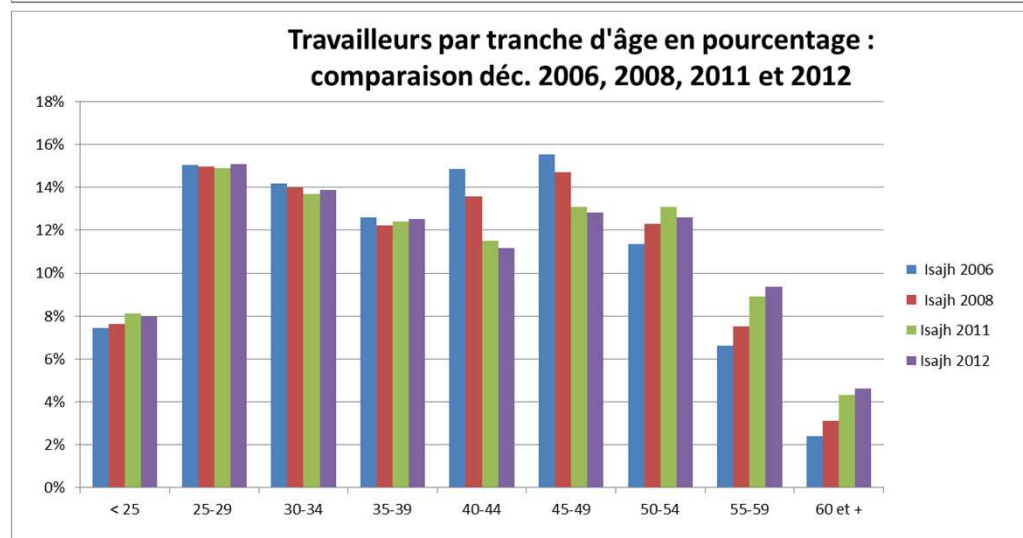
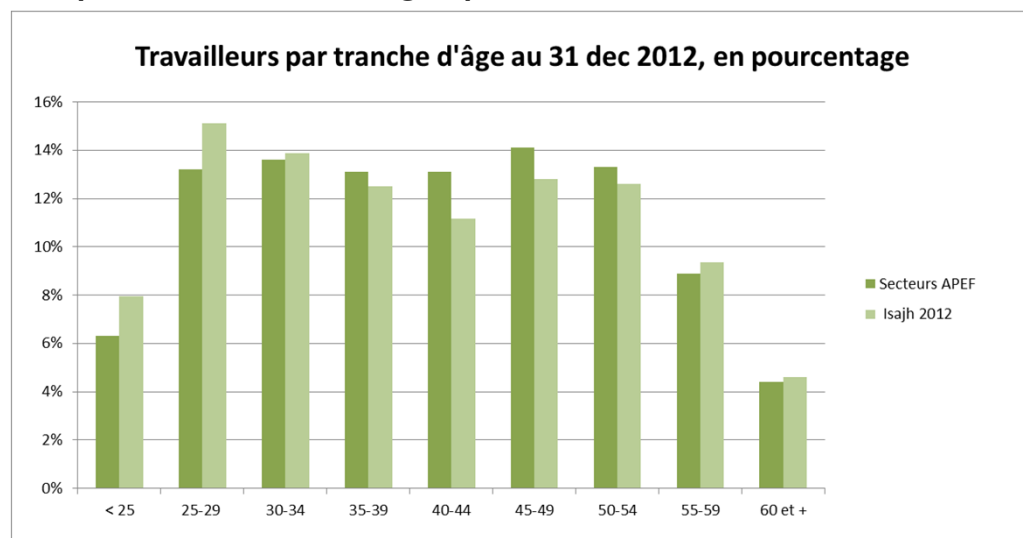


Commentaire : l'augmentation du volume de l'emploi pour l'ensemble de la Belgique se traduit, ces dernières années, par l'accroissement du nombre de travailleurs de plus de 45 ans (et d'une diminution chez les plus jeunes). La comparaison de la répartition des tranches d'âge en pourcentage permet de constater que la proportion des plus de 50 ans est sensiblement plus élevée pour les secteurs APEF, notamment les plus de 60 ans. Les moins de 25 ans sont moins représentés dans les secteurs APEF (ceci est lié aux structures de qualification du NM).

## 11. Répartition des travailleurs par tranche d'âge pour le secteur ISAJH

| ISAJH 31 déc. 2012 |               |
|--------------------|---------------|
| < 25               | 1.889         |
| 25-29              | 3.588         |
| 30-34              | 3.296         |
| 35-39              | 2.972         |
| 40-44              | 2.656         |
| 45-49              | 3.045         |
| 50-54              | 2.990         |
| 55-59              | 2.225         |
| 60 et +            | 1.096         |
| <b>Total</b>       | <b>23.757</b> |

Age médian estimé pour 2012 : 40

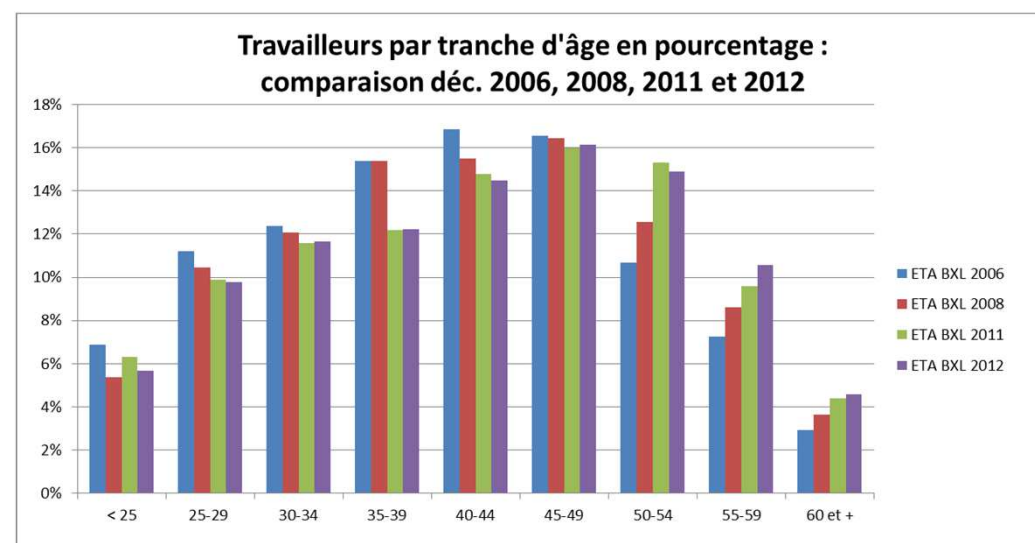
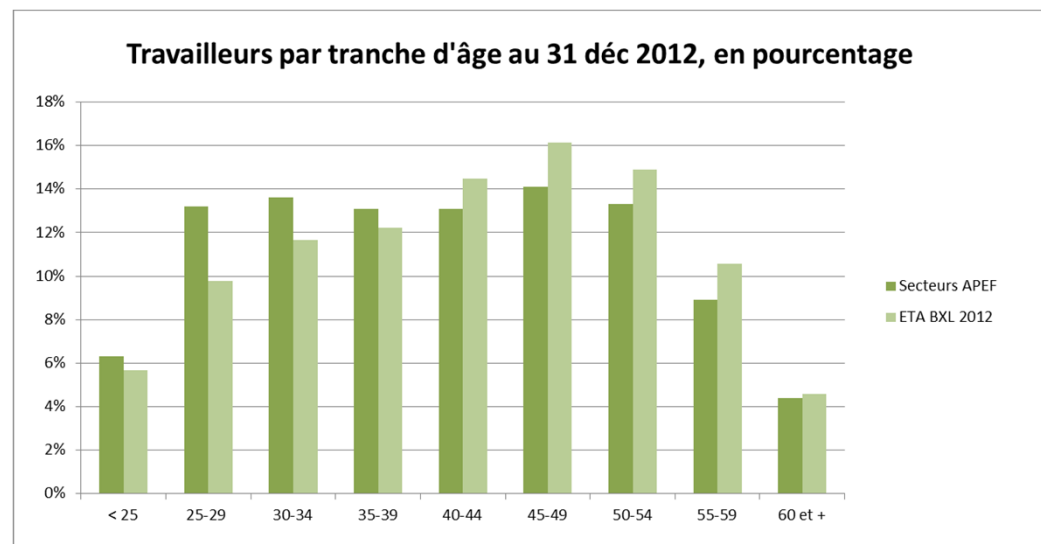


**Commentaire :** En comparaison des données pour l'ensemble des secteurs, observons une plus grande représentation des jeunes travailleurs (< 30 ans). Autre particularité : la courbe en forme de « M » avec, en creux, les 30-49 ans. On peut aussi observer, par rapport aux données des années précédentes, une plus grande représentation des travailleurs de 55 ans et +, ainsi qu'un léger tassement des moins de 25.

## 12. Répartition des travailleurs par tranche d'âge pour le secteur ETA BXL

| ETA BXL 31 dec 2012 |              |
|---------------------|--------------|
| < 25                | 110          |
| 25-29               | 190          |
| 30-34               | 226          |
| 35-39               | 237          |
| 40-44               | 281          |
| 45-49               | 313          |
| 50-54               | 289          |
| 55-59               | 205          |
| 60 et +             | 89           |
| <b>Total</b>        | <b>1.940</b> |

Age médian estimé pour 2012 : 43

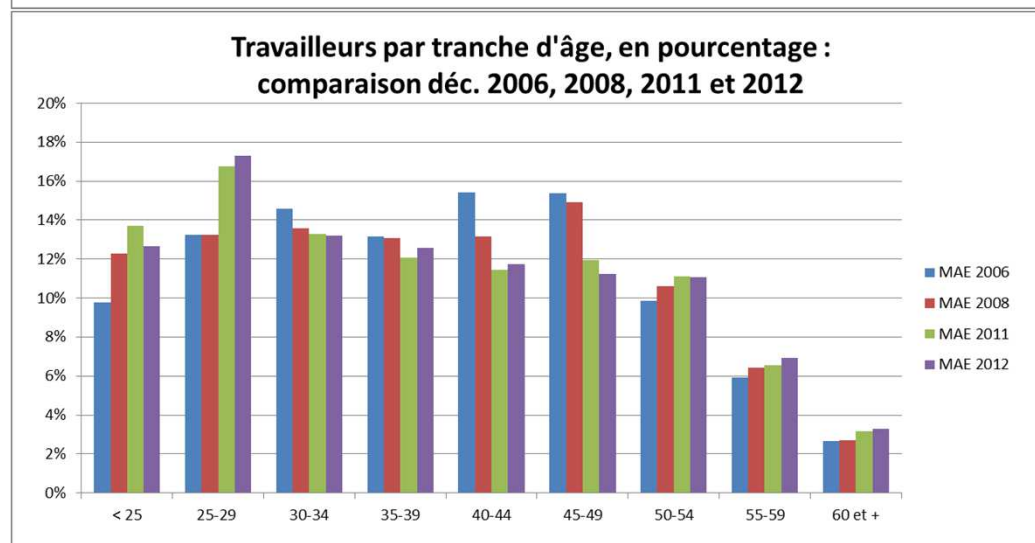
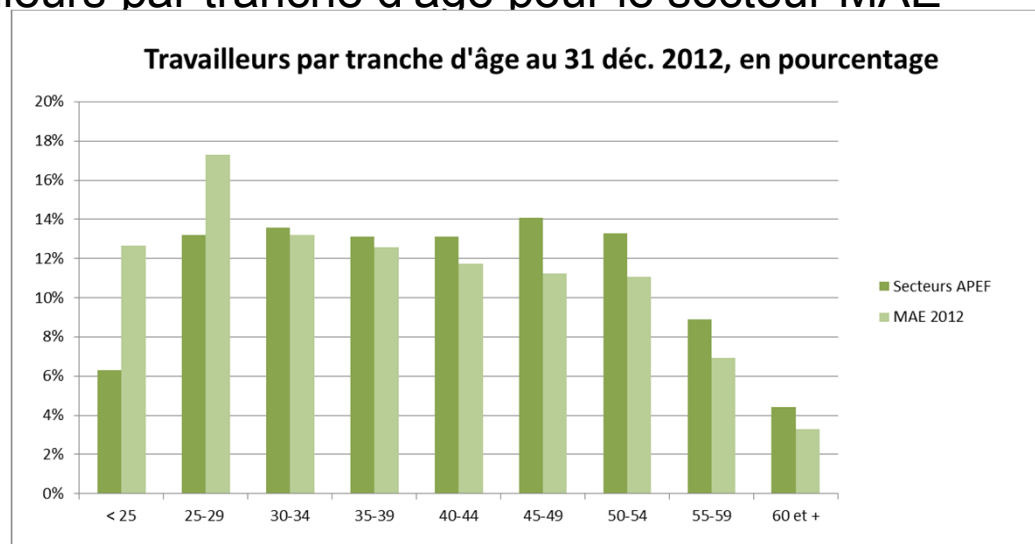


**Commentaire :** En comparaison des données pour les autres secteurs, observons une plus grande représentation des travailleurs de plus de 40 ans. On peut constater aussi, par rapport aux années précédentes, que le vieillissement de la population, très net, se poursuit.

## 13. Répartition des travailleurs par tranche d'âge pour le secteur MAE

| MAE 31 dec 2012 |       |
|-----------------|-------|
| < 25            | 908   |
| 25-29           | 1.241 |
| 30-34           | 949   |
| 35-39           | 902   |
| 40-44           | 842   |
| 45-49           | 807   |
| 50-54           | 795   |
| 55-59           | 497   |
| 60 et +         | 236   |
| Total           | 7.177 |

Age médian estimé pour 2012 : 37

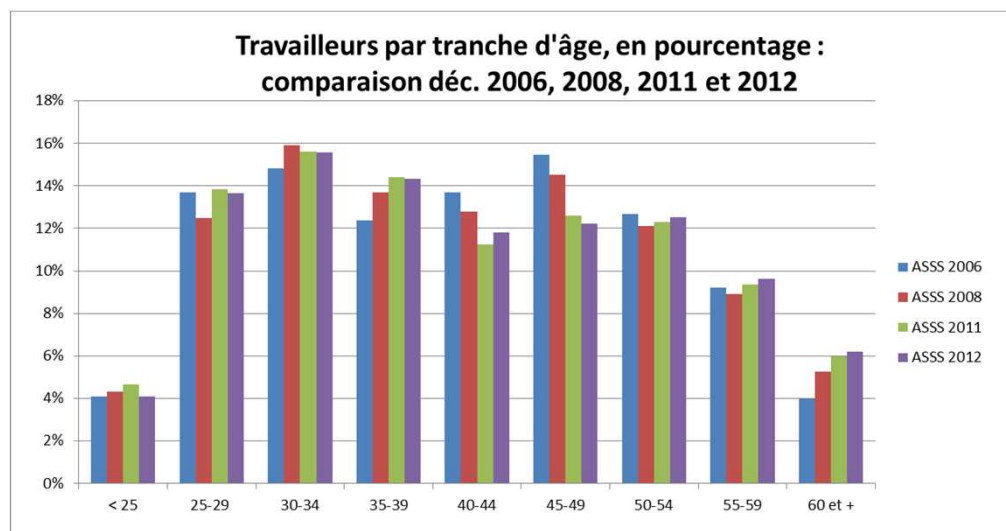
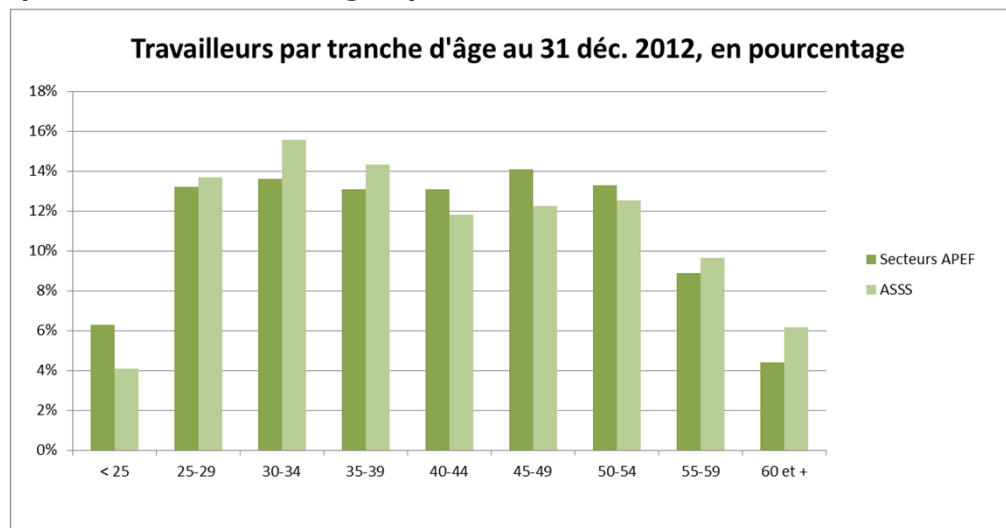


Commentaire : Proportionnellement et de façon marquée, le nombre de travailleurs de moins de 30 ans est plus important dans le secteur MAE. L'accroissement de la population de ce secteur « profite » aux jeunes. C'est donc plutôt une exception. Notons quand même l'accroissement, moins net que pour les jeunes, de la proportion des travailleurs âgés.

## 14. Répartition des travailleurs par tranche d'âge pour le secteur ASSS

| ASSS 31 dec 2012 |       |
|------------------|-------|
| < 25             | 158   |
| 25-29            | 529   |
| 30-34            | 602   |
| 35-39            | 555   |
| 40-44            | 456   |
| 45-49            | 473   |
| 50-54            | 484   |
| 55-59            | 373   |
| 60 et +          | 239   |
| Total            | 3.869 |

Age médian estimé pour 2012 : 40



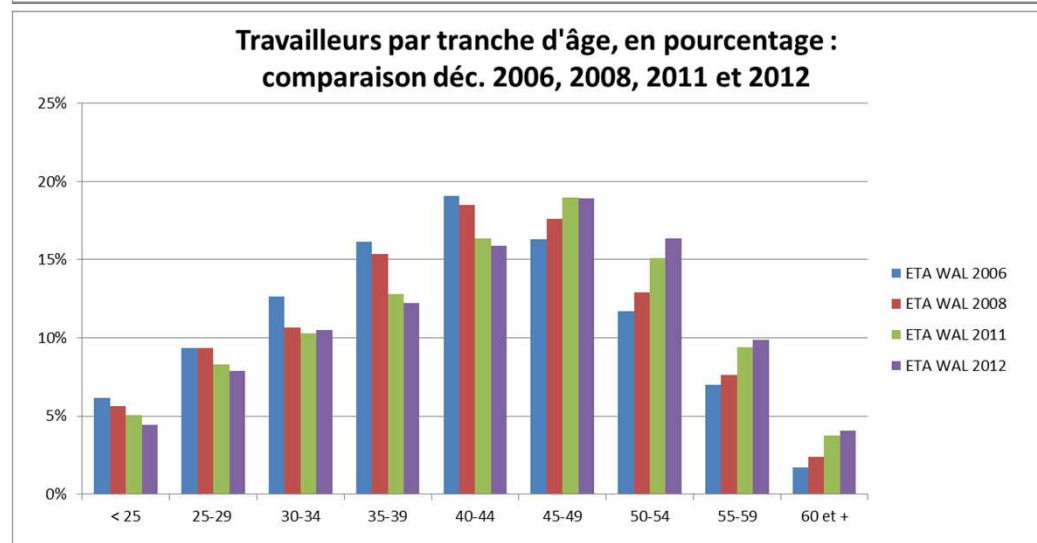
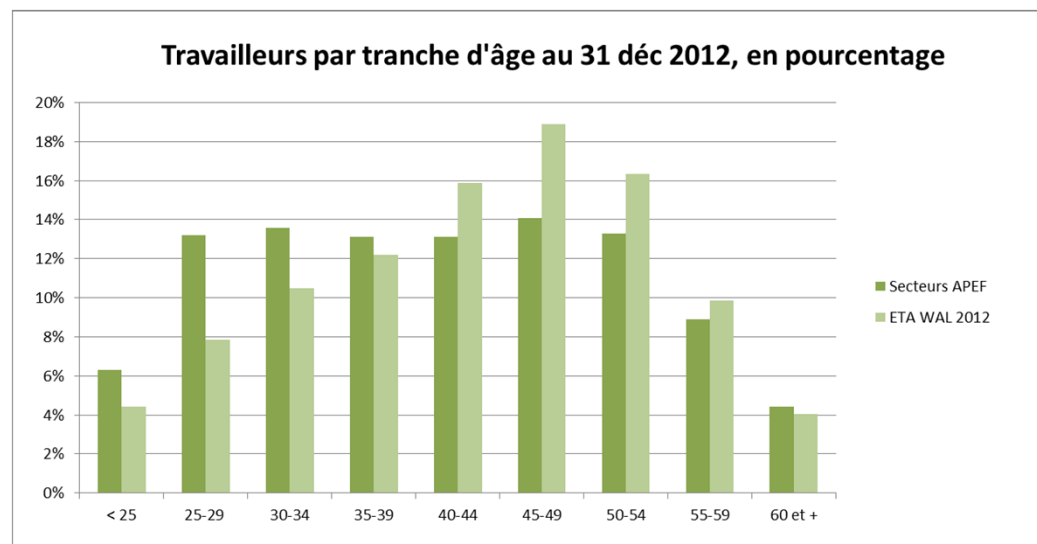
**Commentaire :** Dans le tableau du haut, notons un pic pour les 30-39 ans. Autre particularité : la courbe en forme de « M » avec, en creux, les 40-44 ans. Dans le tableau du bas, on peut observer une diminution de la représentation des travailleurs de moins de 25 ans et l'augmentation de la proportion des plus âgés.



## 15. Répartition des travailleurs par tranche d'âge pour le secteur ETA WAL

| ETA WAL 31 déc 2012 |       |
|---------------------|-------|
| < 25                | 366   |
| 25-29               | 651   |
| 30-34               | 869   |
| 35-39               | 1.010 |
| 40-44               | 1.318 |
| 45-49               | 1.566 |
| 50-54               | 1.356 |
| 55-59               | 816   |
| 60 et +             | 336   |
| Total               | 8.288 |

Age médian estimé pour 2012 : 44

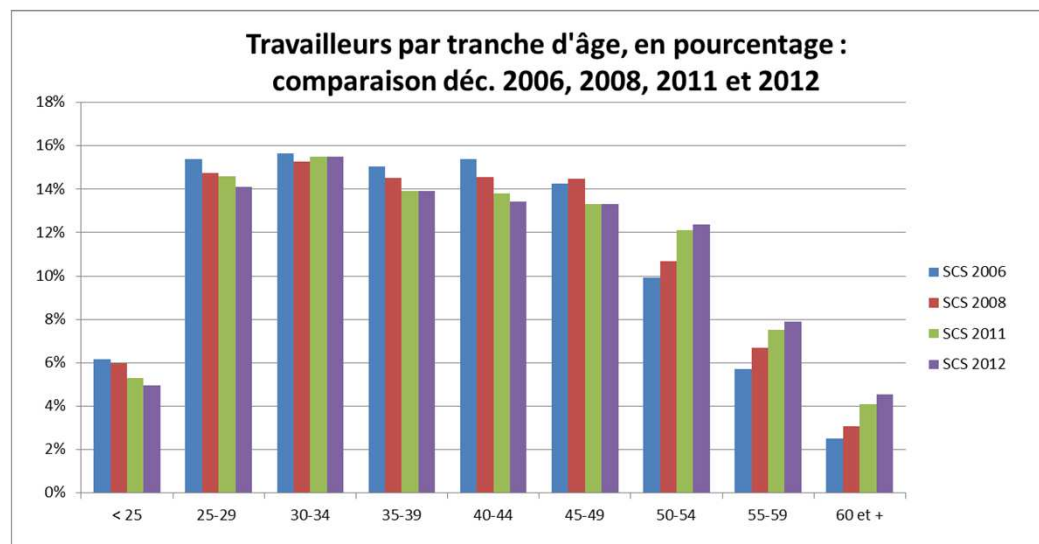
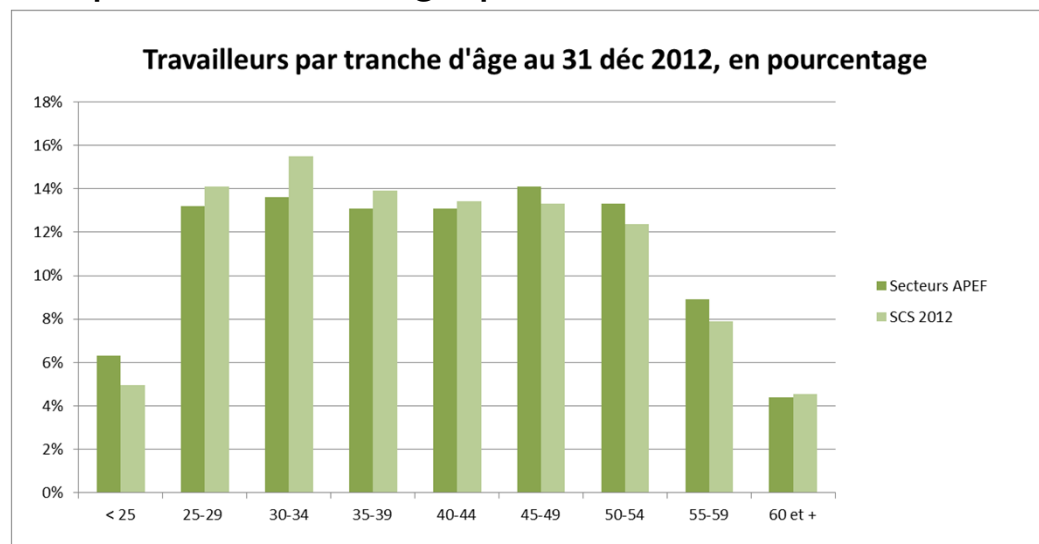


**Commentaire :** Dans l'ensemble, les travailleurs des ETA wallonnes sont plus âgés que la moyenne. L'âge médian est de 44 ans. Le tableau du bas a la même configuration que pour les secteur ETA BXL et AF. Le vieillissement très net de la population se poursuit.

## 16. Répartition des travailleurs par tranche d'âge pour le secteur SCS

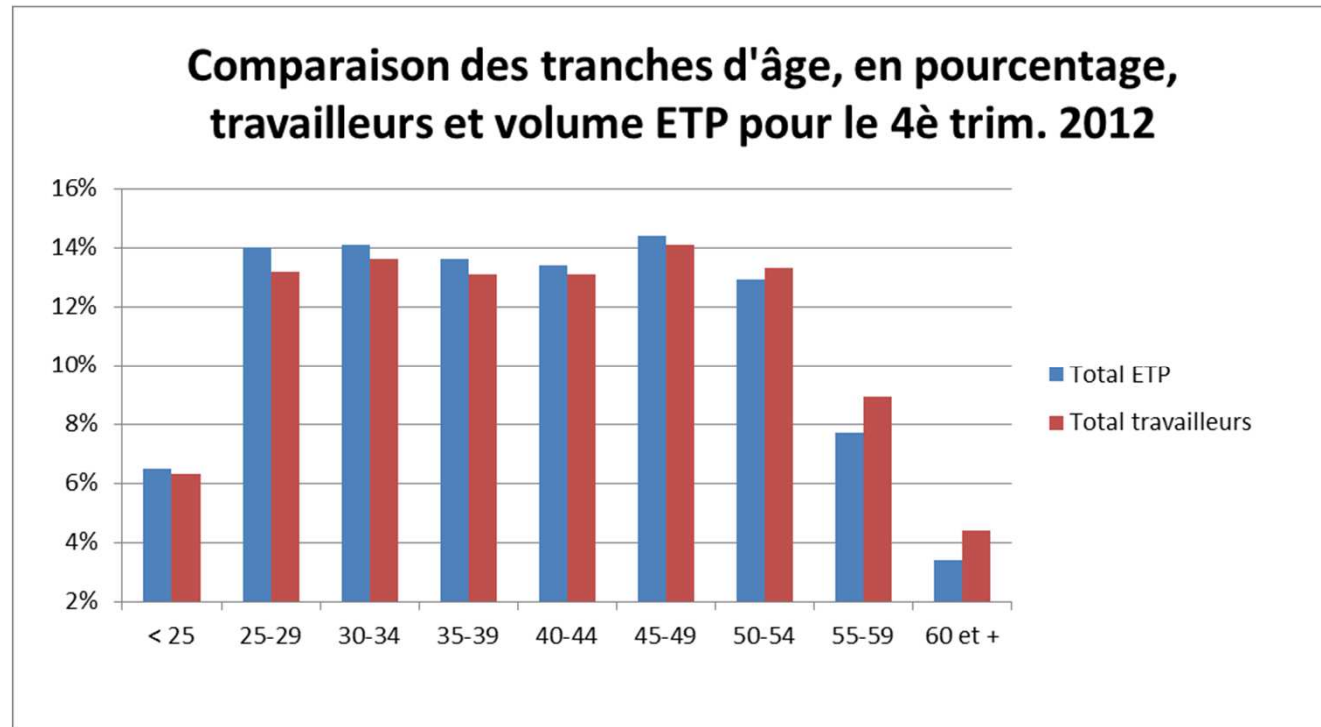
| 31 déc SCS 2012 |               |
|-----------------|---------------|
| < 25            | 1.162         |
| 25-29           | 3.310         |
| 30-34           | 3.638         |
| 35-39           | 3.271         |
| 40-44           | 3.154         |
| 45-49           | 3.125         |
| 50-54           | 2.910         |
| 55-59           | 1.856         |
| 60 et +         | 1.063         |
| <b>Total</b>    | <b>23.489</b> |

Age médian estimé pour 2012 : 40



**Commentaire :** Dans l'ensemble, les travailleurs du secteur socioculturel sont proportionnellement plus jeunes que dans les autres secteurs (sauf pour la tranche des moins de 25 ans). Observons néanmoins, au fil des années, le vieillissement de la population des travailleurs. .

## 18. Comparaison des tranches d'âge exprimées en travailleurs et en volume ETP au 4<sup>e</sup> trim. 2012 (en pourcentage)

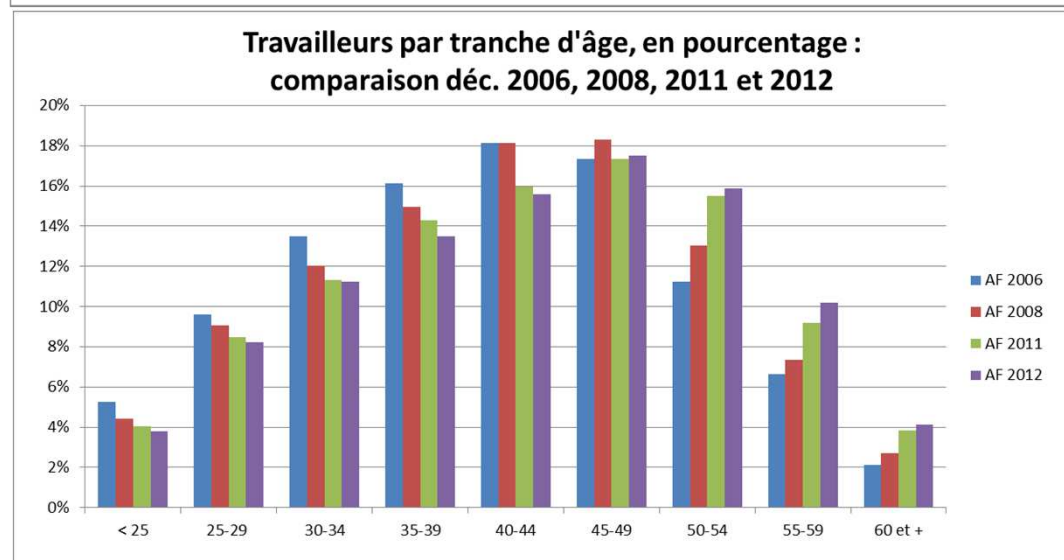
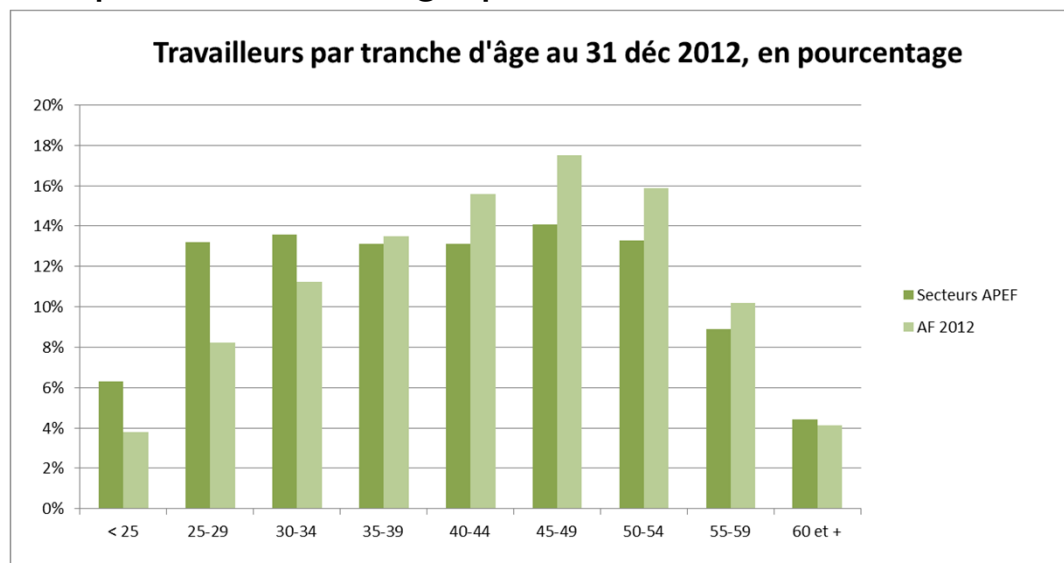


Commentaire : Pour les moins de 50 ans, le volume ETP est proportionnellement plus important. Le phénomène s'inverse au-delà de 50 ans. .

## 17. Répartition des travailleurs par tranche d'âge pour le secteur AF

| AF 31 déc 2012 |       |
|----------------|-------|
| < 25           | 372   |
| 25-29          | 806   |
| 30-34          | 1.097 |
| 35-39          | 1.319 |
| 40-44          | 1.522 |
| 45-49          | 1.711 |
| 50-54          | 1.553 |
| 55-59          | 996   |
| 60 et +        | 402   |
| Total          | 9.778 |

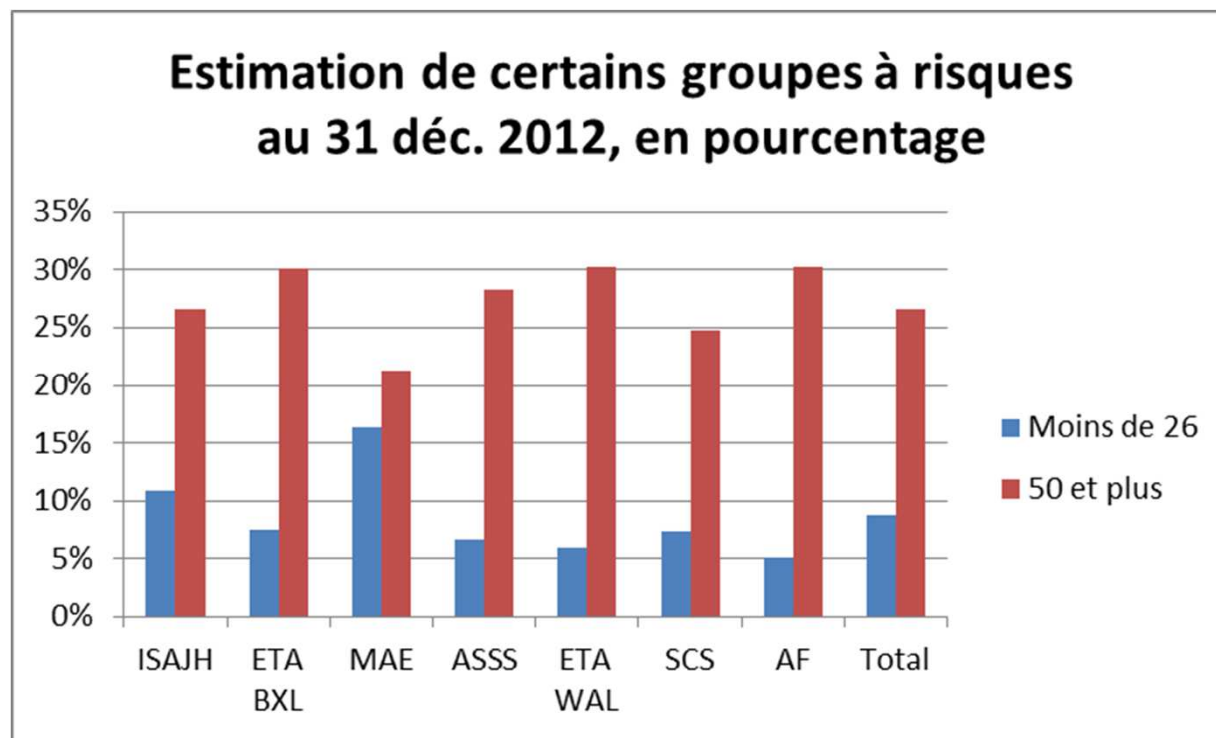
Age médian estimé pour 2012 : 44



Commentaire : Dans l'ensemble, les travailleurs du secteur des aides familiales sont plus âgés que la moyenne des travailleurs du NM. Le tableau du bas est proche de la configuration des secteurs ETA et traduit un accroissement de la représentation des travailleurs âgés et, ici, une diminution proportionnelle des travailleurs plus jeunes.

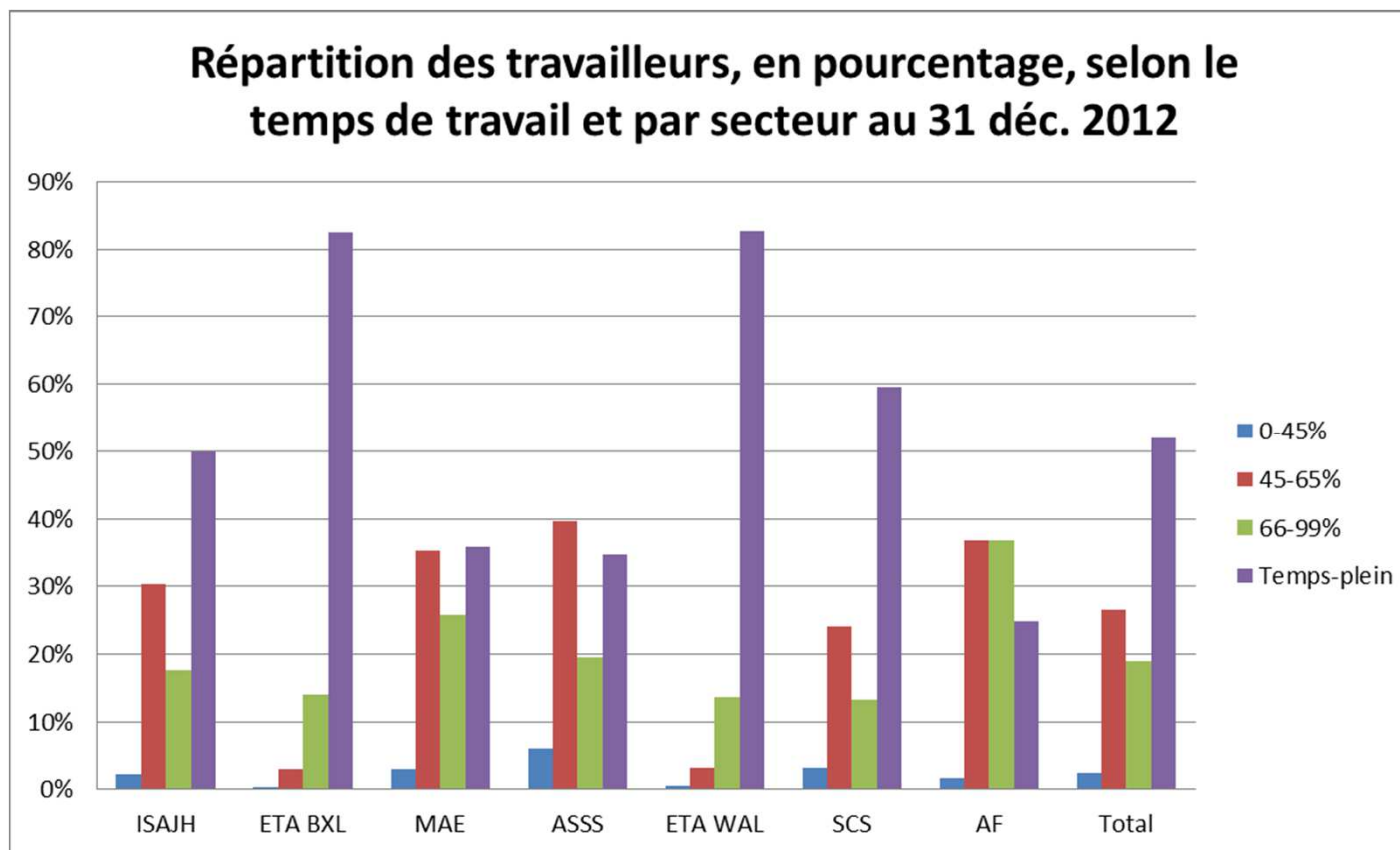
## 19. Nombre de travailleurs potentiellement concernés par certaines dispositions de l'AR du 19/02/2013

|         | Moins de 26 ans | 50 ans et plus |
|---------|-----------------|----------------|
| ISAJH   | 2.596           | 6.311          |
| ETA BXL | 145             | 583            |
| MAE     | 1.178           | 1.528          |
| ASSS    | 258             | 1.096          |
| ETA WAL | 492             | 2.508          |
| SCS     | 1.741           | 5.829          |
| AF      | 501             | 2.951          |
| Total   | 6.911           | 20.806         |



Commentaire : L'AR du 19 février 2013 a redéfini les groupes à risques visés par les Fonds. Notamment les plus de 50 ans qui représentent plus de 26% des travailleurs. L'AR oriente aussi les actions vers les moins de 26 ans (ici 9% de l'ensemble), qui sont engagés dans des dispositifs de formation-insertion (impossibles à distinguer ici sur base des données disponibles pour cette étude).

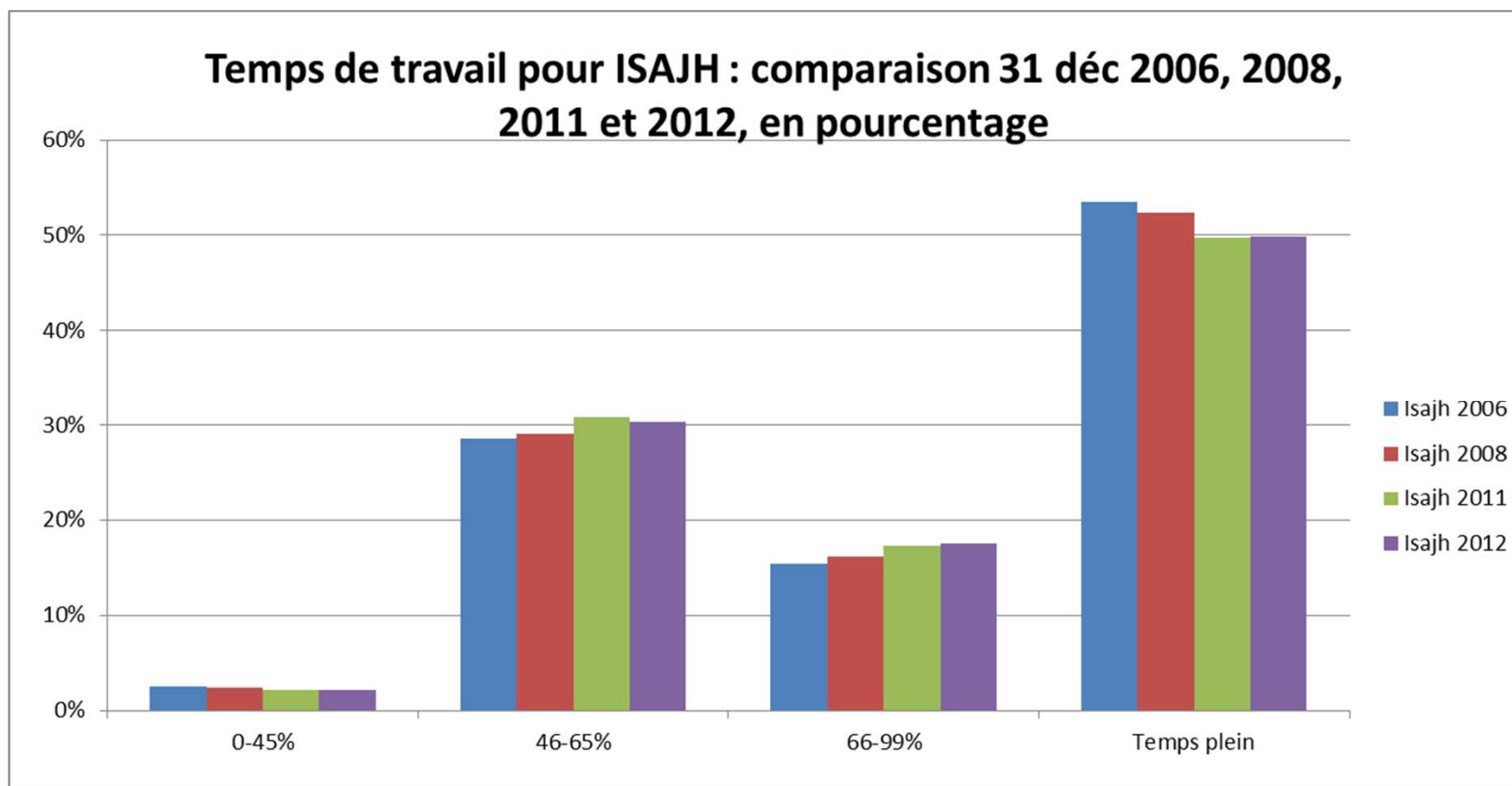
## 20. Répartition des travailleurs selon le temps de travail et par secteur au 31 déc. 2012



|             | ISAJH  | ETA BXL | MAE   | ASSS  | ETA WAL | SCS    | AF    | Total  |
|-------------|--------|---------|-------|-------|---------|--------|-------|--------|
| 0-45%       | 522    | 6       | 216   | 234   | 40      | 750    | 169   | 1.937  |
| 45-65%      | 7.188  | 61      | 2.536 | 1.532 | 267     | 5.662  | 3.592 | 20.838 |
| 66-99%      | 4.189  | 272     | 1.855 | 759   | 1.139   | 3.106  | 3.588 | 14.908 |
| Temps-plein | 11.858 | 1.601   | 2.570 | 1.344 | 6.842   | 13.971 | 2.429 | 40.615 |
| Total       | 23.757 | 1.940   | 7.177 | 3.869 | 8.288   | 23.489 | 9.778 | 78.298 |

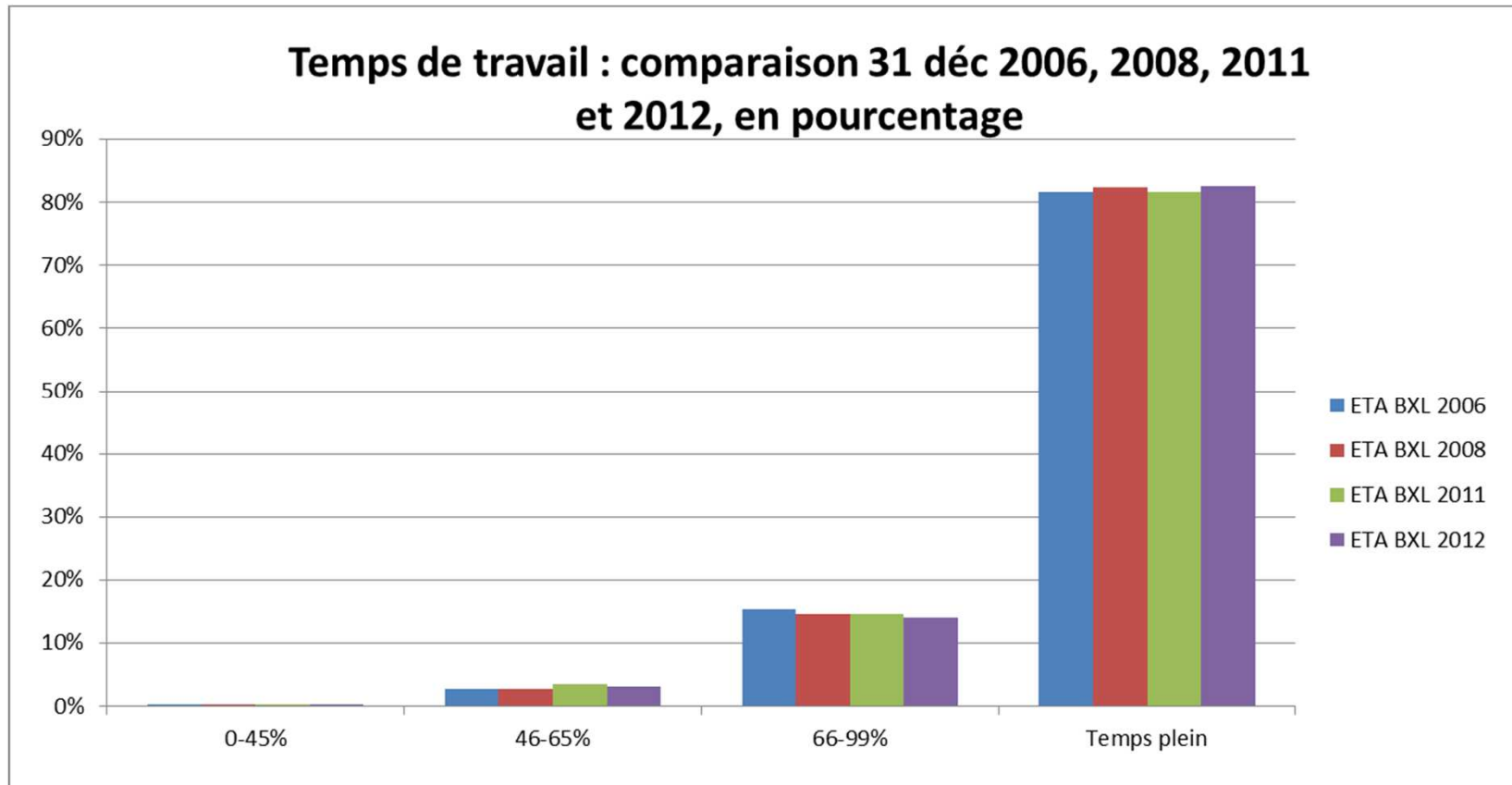
**Commentaire :** Les individus travaillant à temps plein représentent 52% de l'ensemble des secteurs APEF, alors qu'il est en moyenne de plus de 65% pour l'ensemble de l'emploi en Belgique. Notons de fortes disparités d'un secteur à l'autre. Les temps-plein représentent 25% dans AF; entre 35-36% dans MAE et ASSS; 50% et 60% dans ISAJH et SCS ; plus de 80% pour les ETA.

## 21. Répartition des travailleurs selon le temps de travail pour le secteur ISAJH



**Commentaire :** Alors que la diminution de la proportion de temps-pleins s'observait depuis 2006, notons une stabilisation à partir de 2012.

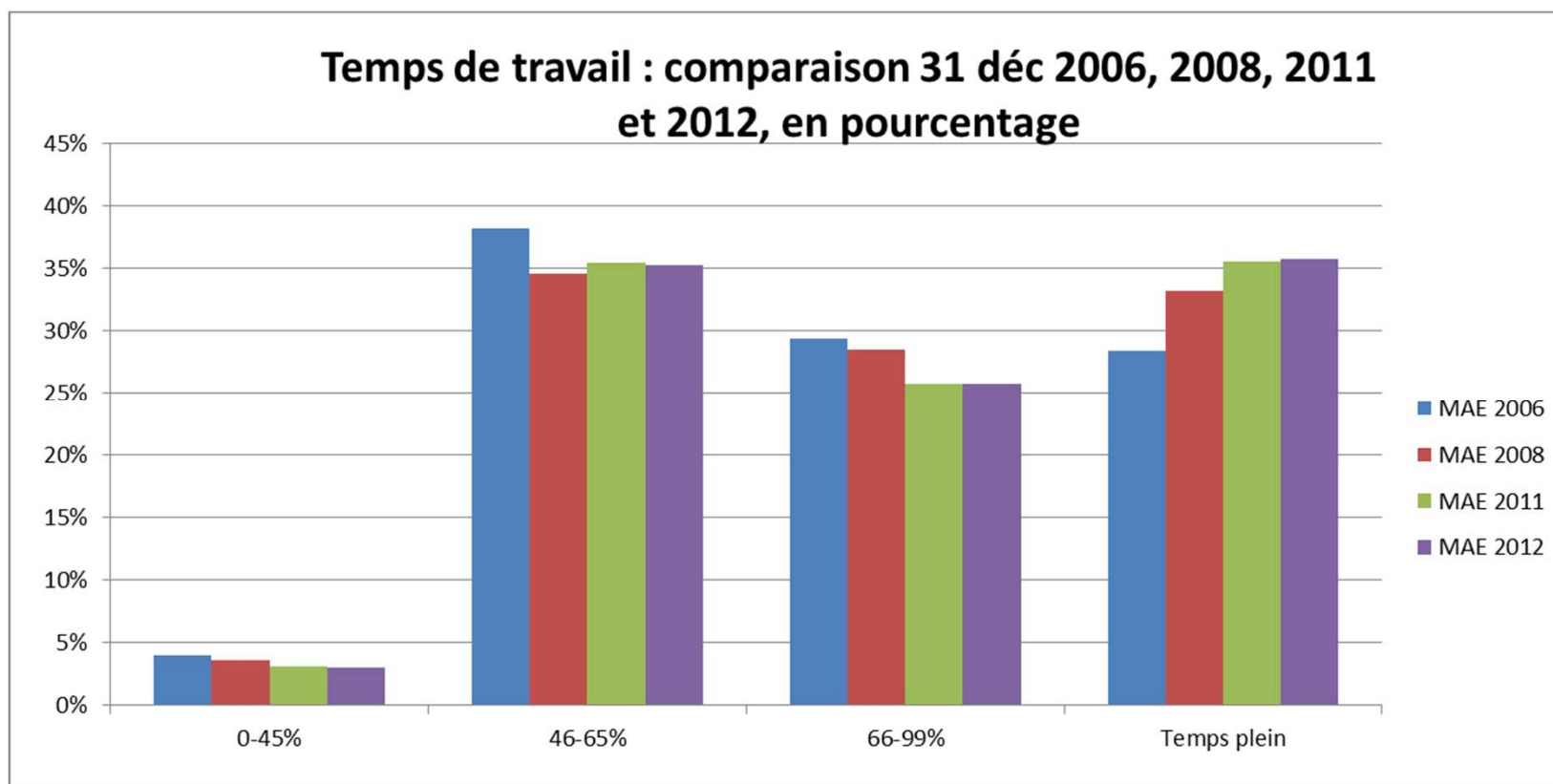
## 22. Répartition des travailleurs selon le temps de travail pour le secteur ETA BXL



Commentaire : On peut remarquer une stabilité dans le temps et une très grande proportion de temps-pleins.

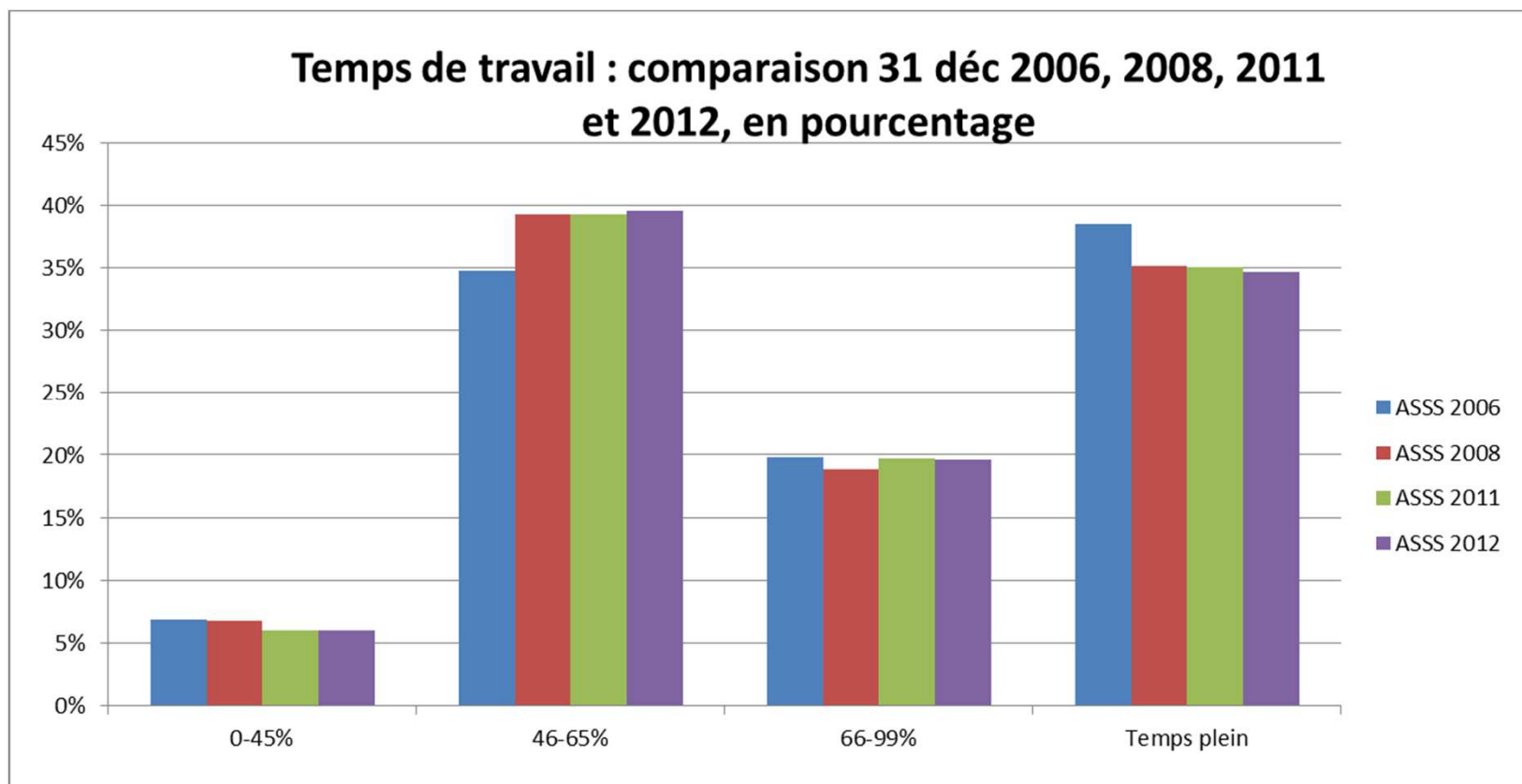


## 23. Répartition des travailleurs selon le temps de travail pour le secteur MAE



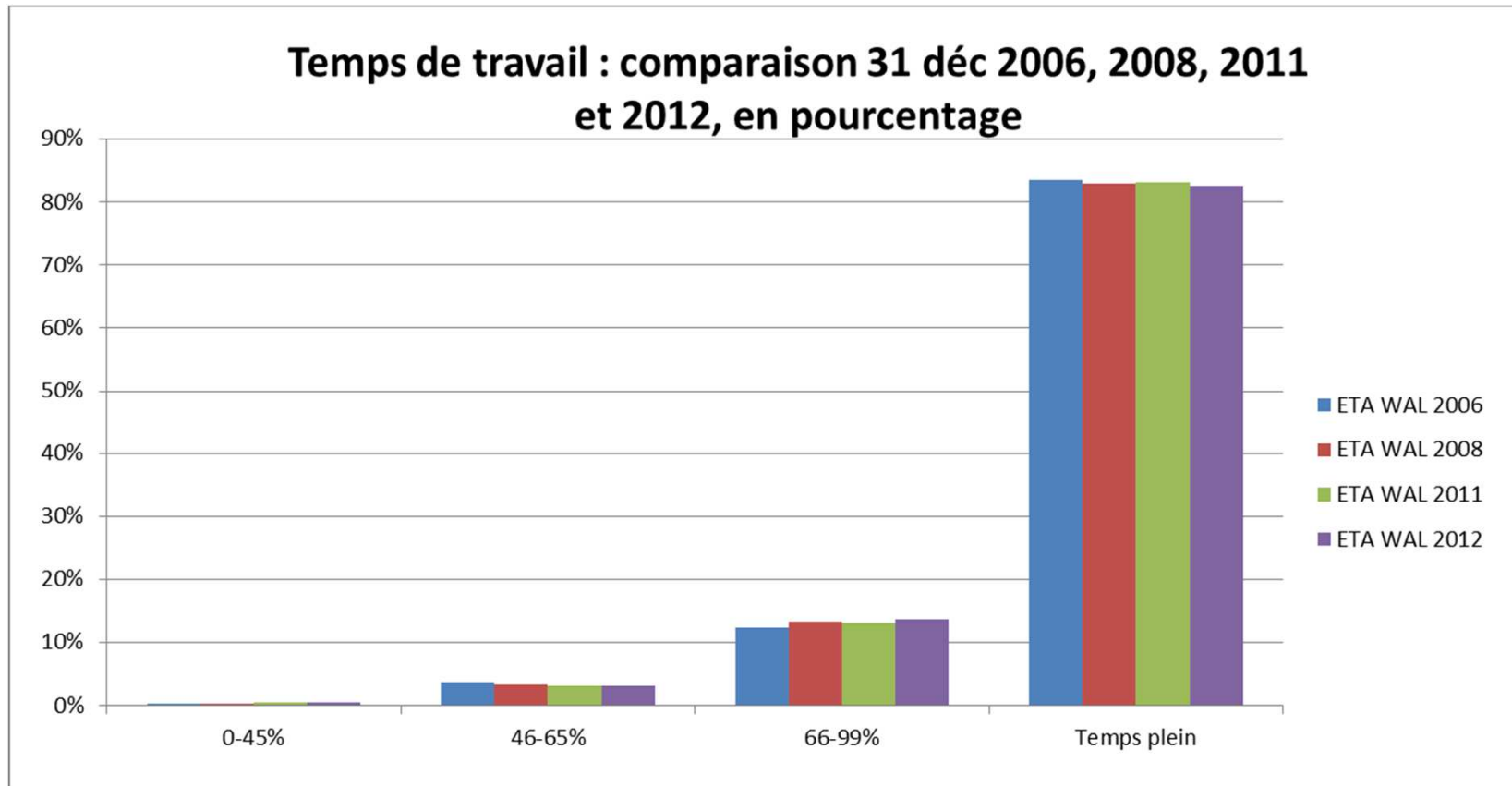
Commentaire : les temps-pleins sont en augmentation, même s'ils restent minoritaires dans ce secteur. Un peu moins des deux tiers des travailleurs sont à temps partiels.

## 24. Répartition des travailleurs selon le temps de travail pour le secteur ASSS



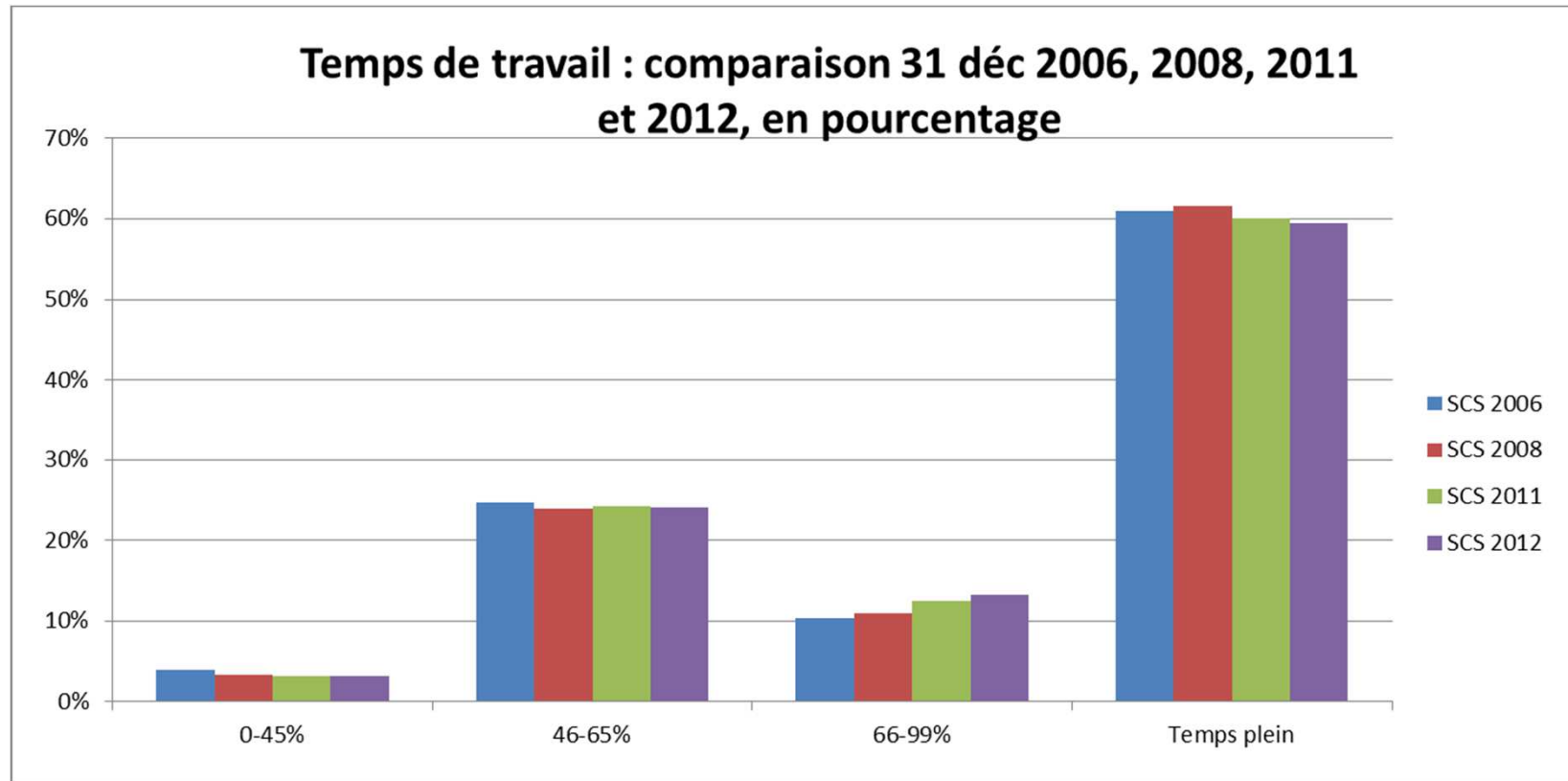
Commentaire : le pourcentage de temps-plein est stabilisé depuis 2008. Deux tiers des travailleurs sont à temps partiels.

## 25. Répartition des travailleurs selon le temps de travail pour le secteur ETA WAL



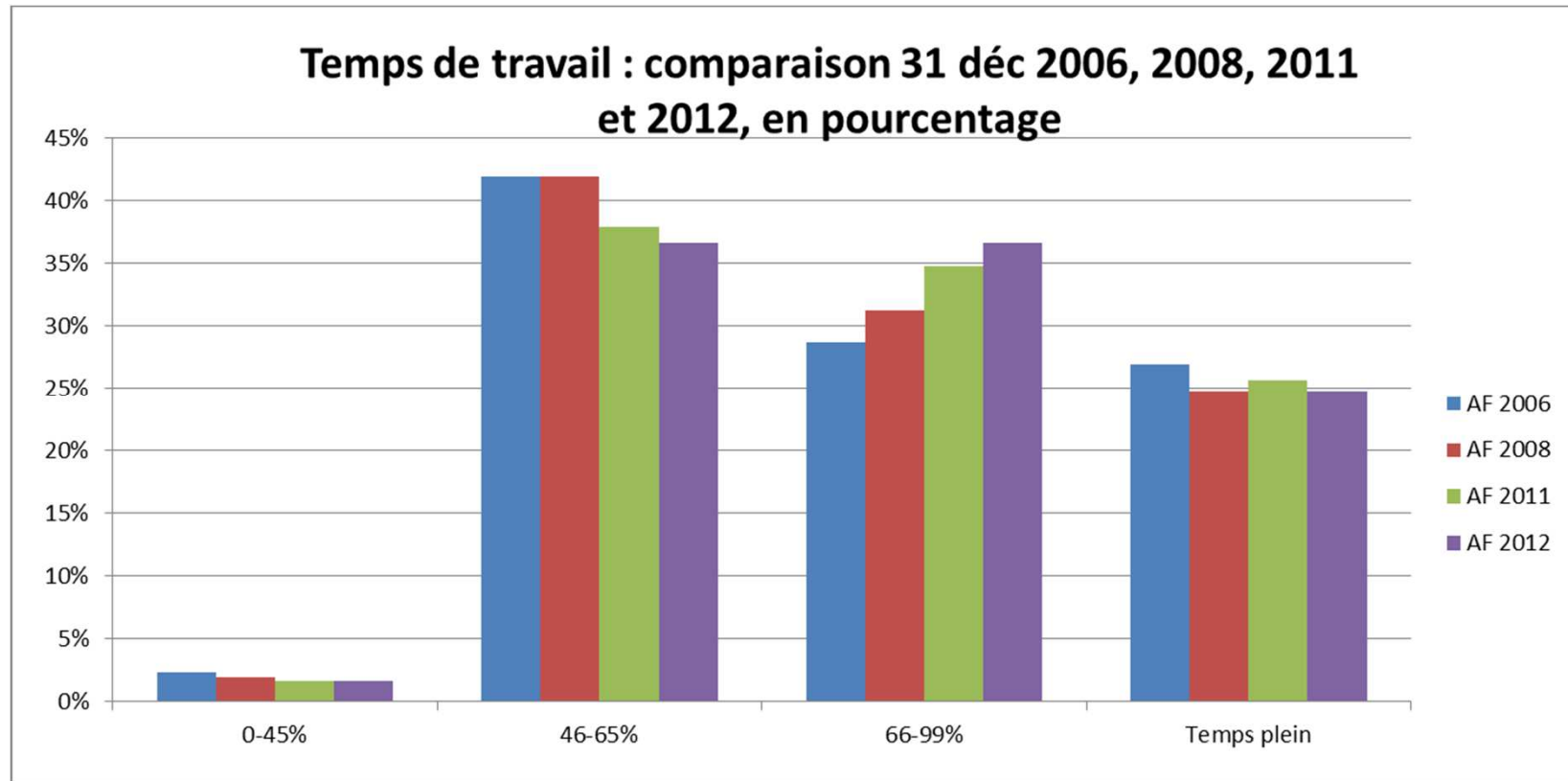
Commentaire : Peu d'évolution depuis 2006. Notons la très forte proportion de temps-pleins.

## 26. Répartition des travailleurs selon le temps de travail pour le secteur SCS



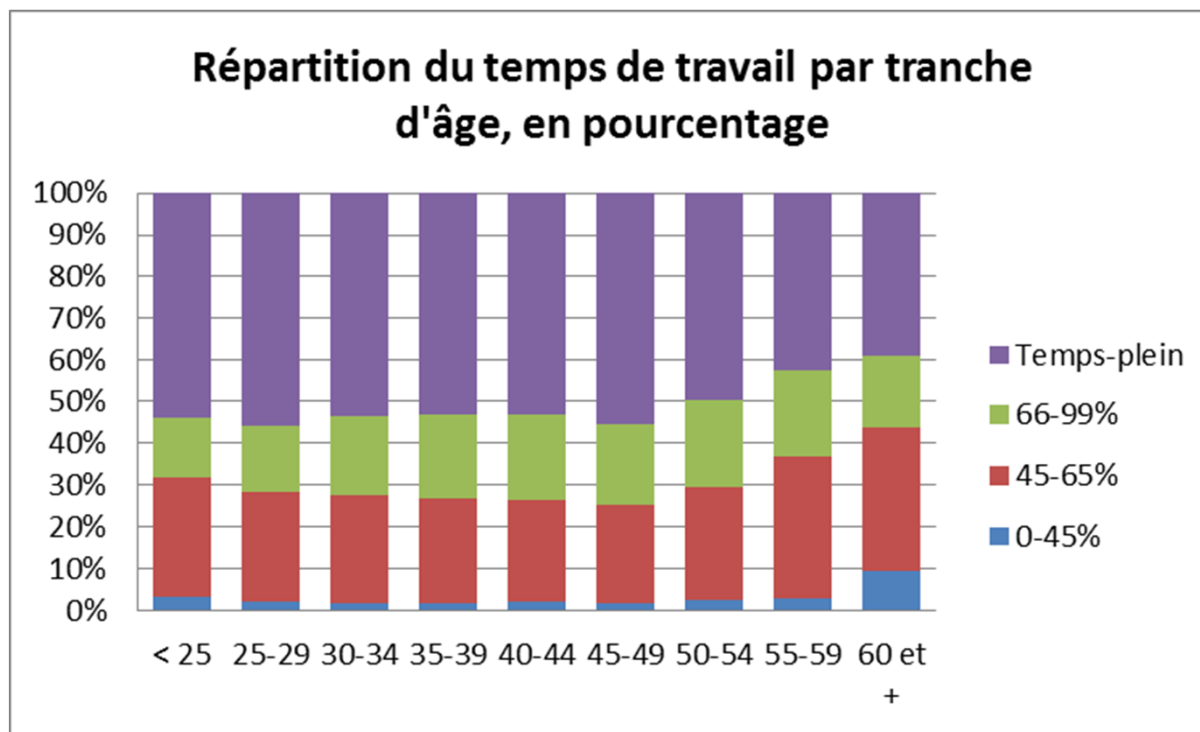
**Commentaire :** Notons une très légère diminution du nombre de travailleurs à temps-plein et une augmentation de la proportion de travailleurs prestant 66-99% . .

## 27. Répartition des travailleurs selon le temps de travail pour le secteur AF



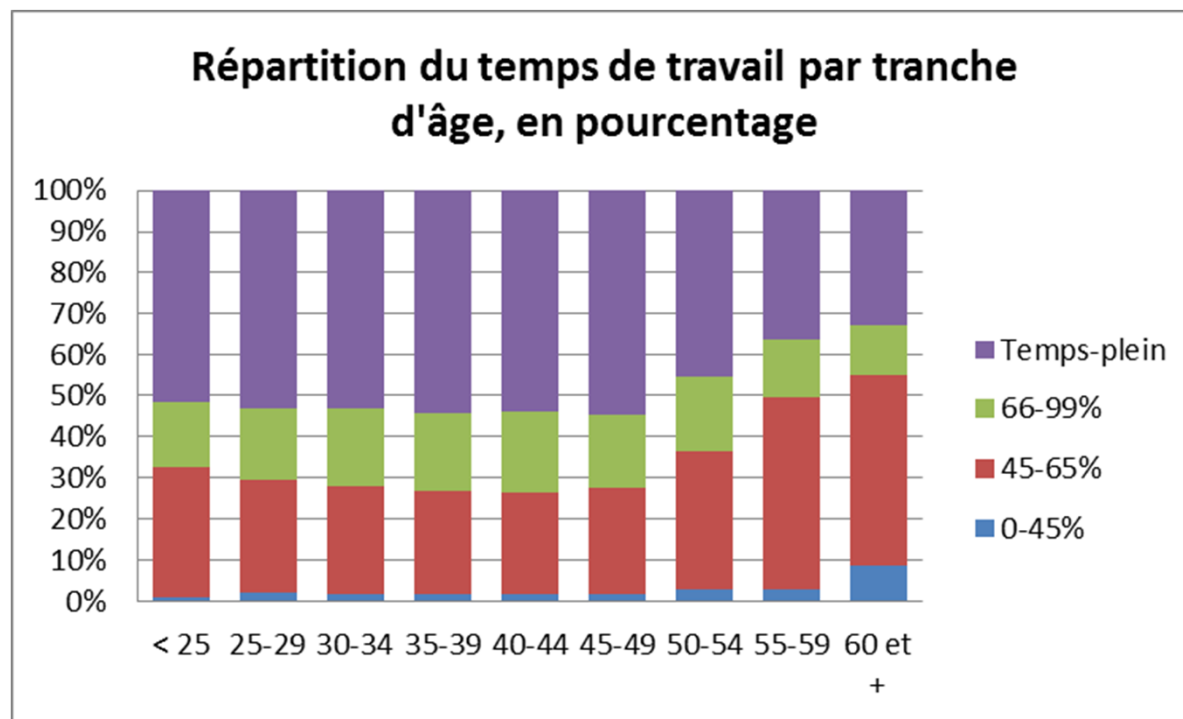
Commentaire : la proportion des temps-pleins est relativement stable depuis 2008. Trois travailleurs sur quatre sont à temps partiel. Notons aussi, dans le temps partiel, l'augmentation de la proportion de ceux (celles) qui travaillent au moins à 2/3 temps.

## 28. Répartition du temps de travail par tranche d'âge pour l'ensemble des secteurs au 31 déc. 2012



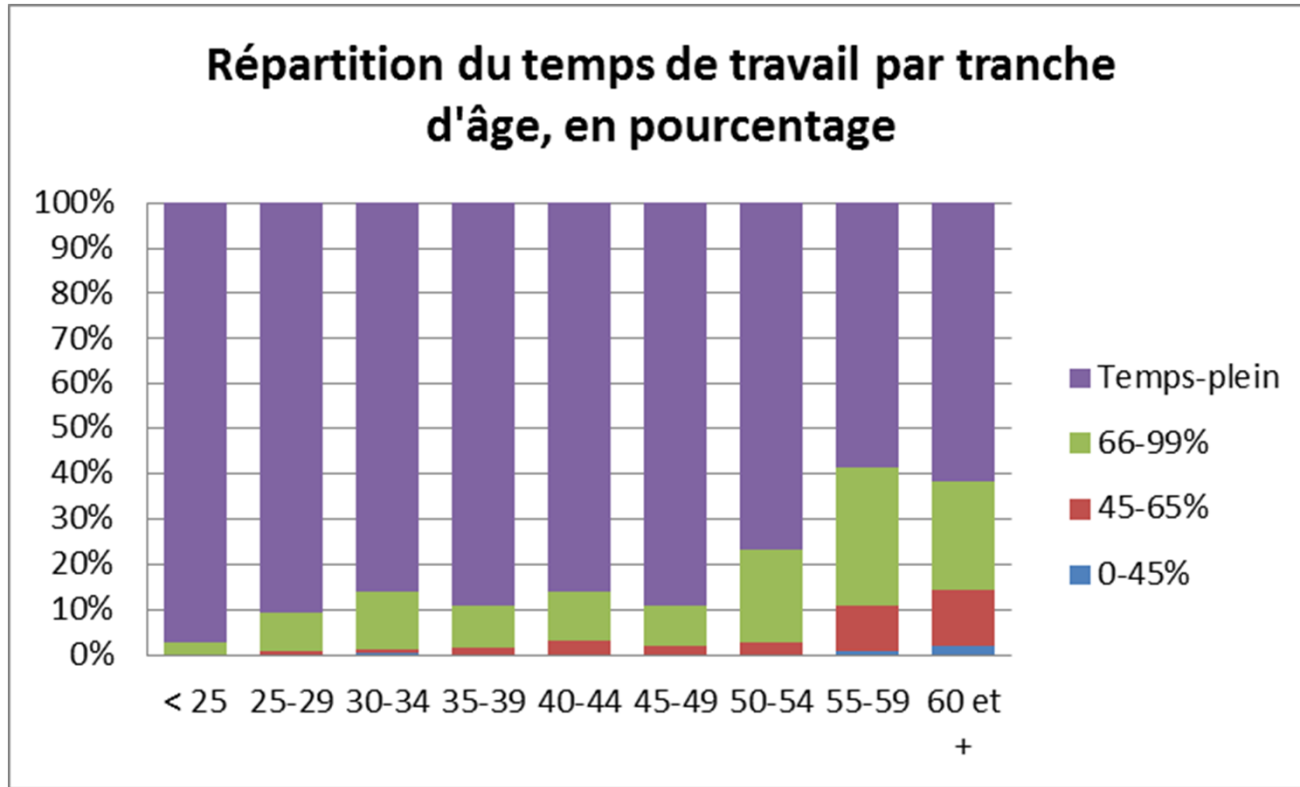
Commentaire : Sans surprise, on peut observer, au-delà de 50 ans, une augmentation du travail à temps partiel.

## 29. Répartition du temps de travail par tranche d'âge pour le secteur ISAJH au 31 déc. 2012



Commentaire : L'augmentation du temps partiel au-delà de 50 ans est assez marqué dans ce secteur.

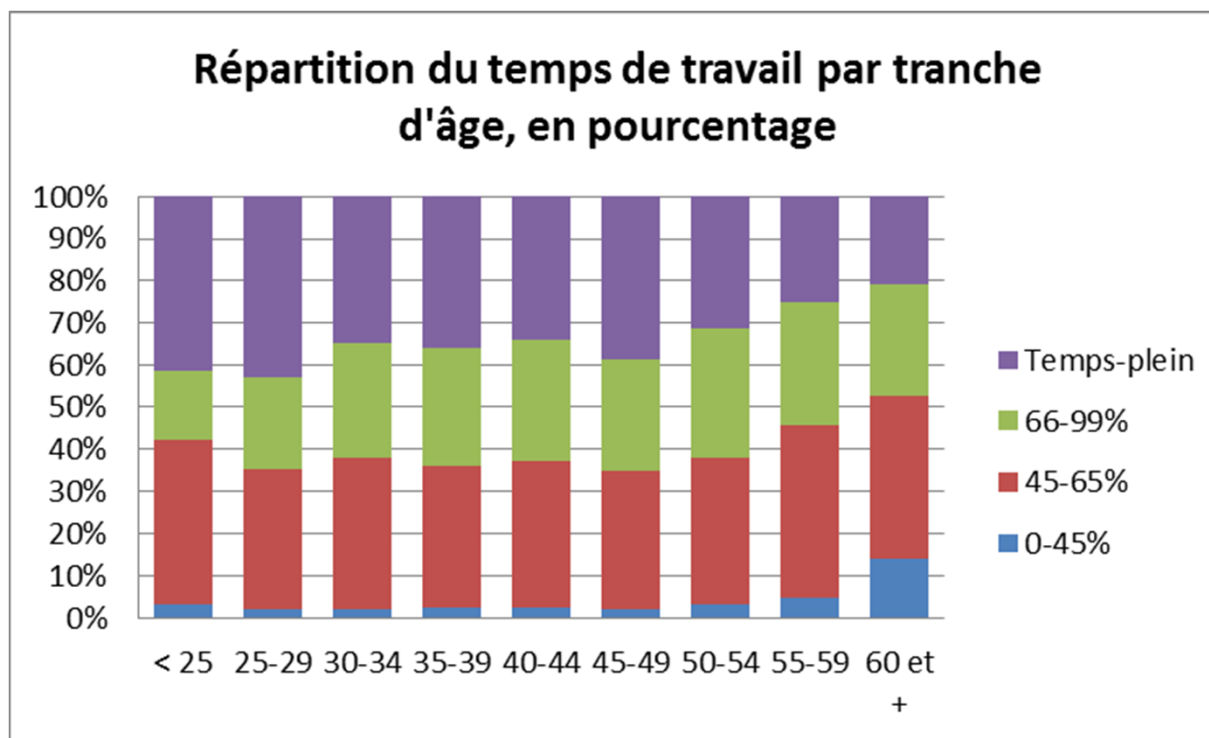
30. Répartition du temps de travail par tranche d'âge pour le secteur ETA BXL  
au 31 déc. 2012



Commentaire : Notons ici aussi une évolution importante : alors que jusqu'à 50 ans, le temps plein est présent à 90%, il tombe à 60% au-delà de 55 ans.

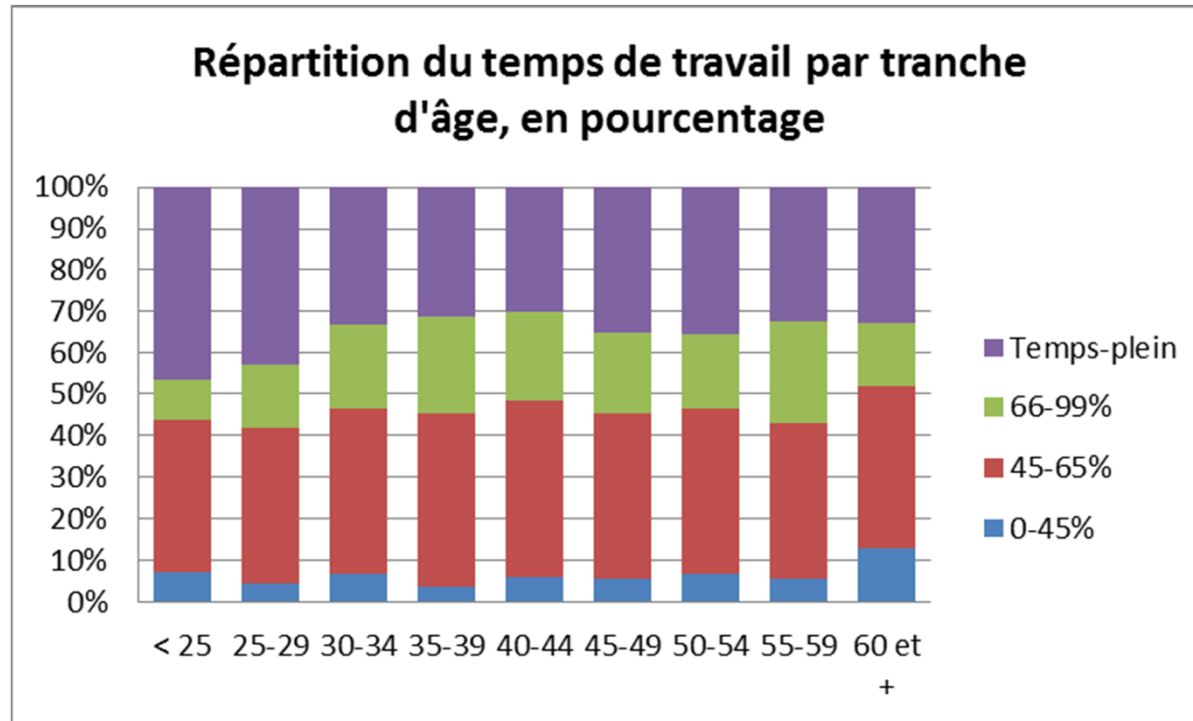


### 31. Répartition du temps de travail par tranche d'âge pour le secteur MAE au 31 déc. 2012



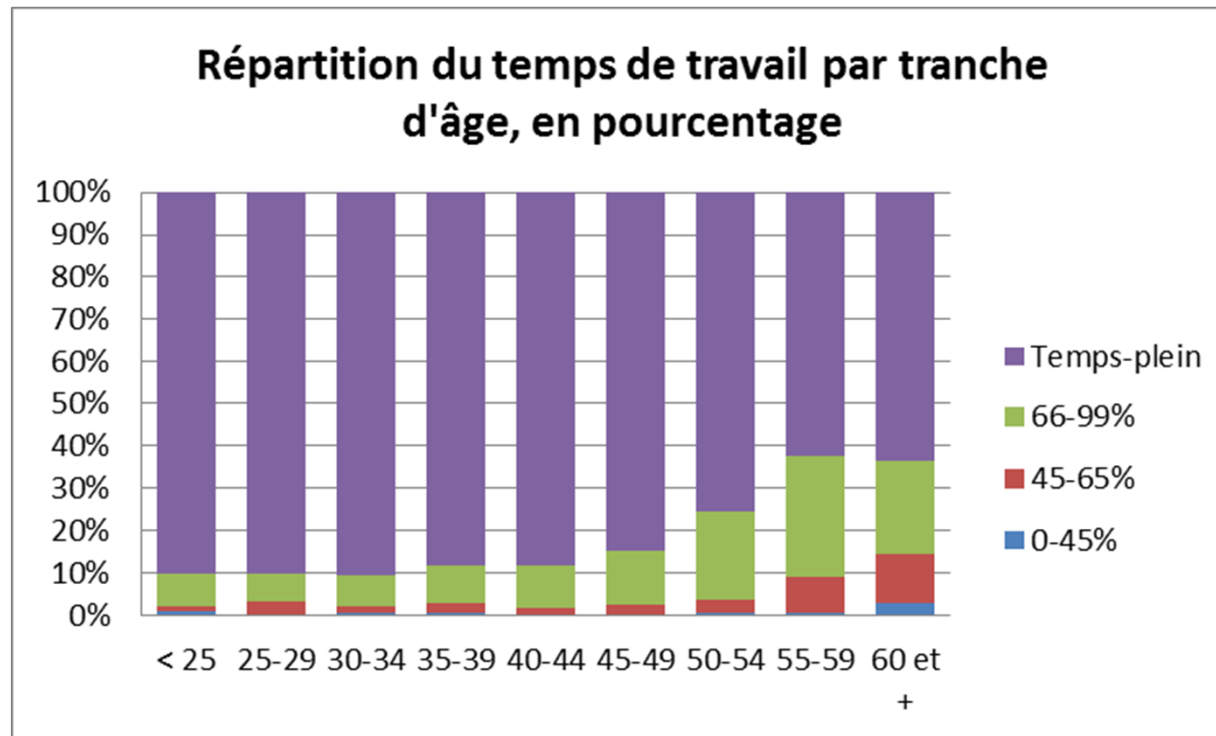
Commentaire : Au-delà de 60 ans, il n'y a plus que 20% des travailleurs qui travaillent encore à temps plein.

## 32. Répartition du temps de travail par tranche d'âge pour le secteur ASSS au 31 déc. 2012



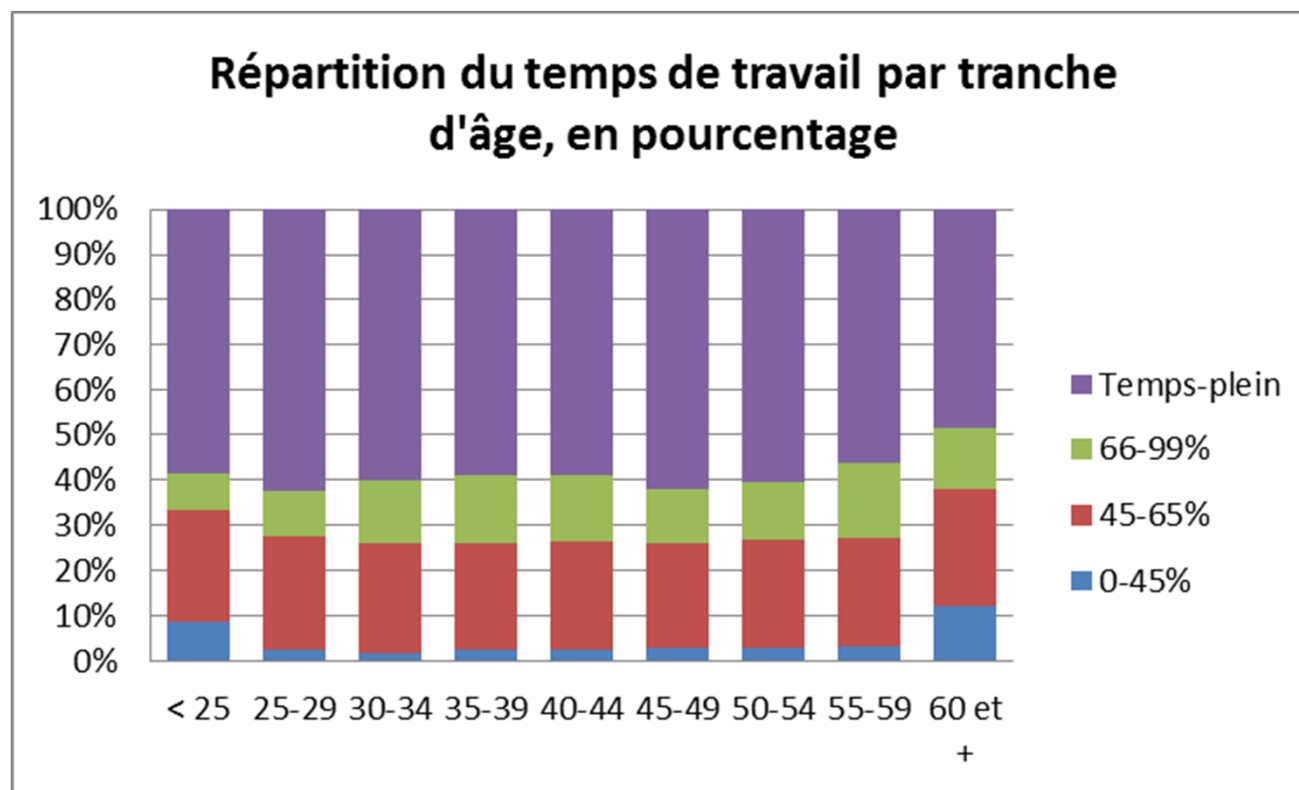
Commentaire : La part des temps-pleins se stabilise à partir de 35 ans. A part pour les plus de 60 ans, la situation des travailleurs âgés est assez proche des plus jeunes.

### 33. Répartition du temps de travail par tranche d'âge pour le secteur ETA WAL au 31 déc. 2012



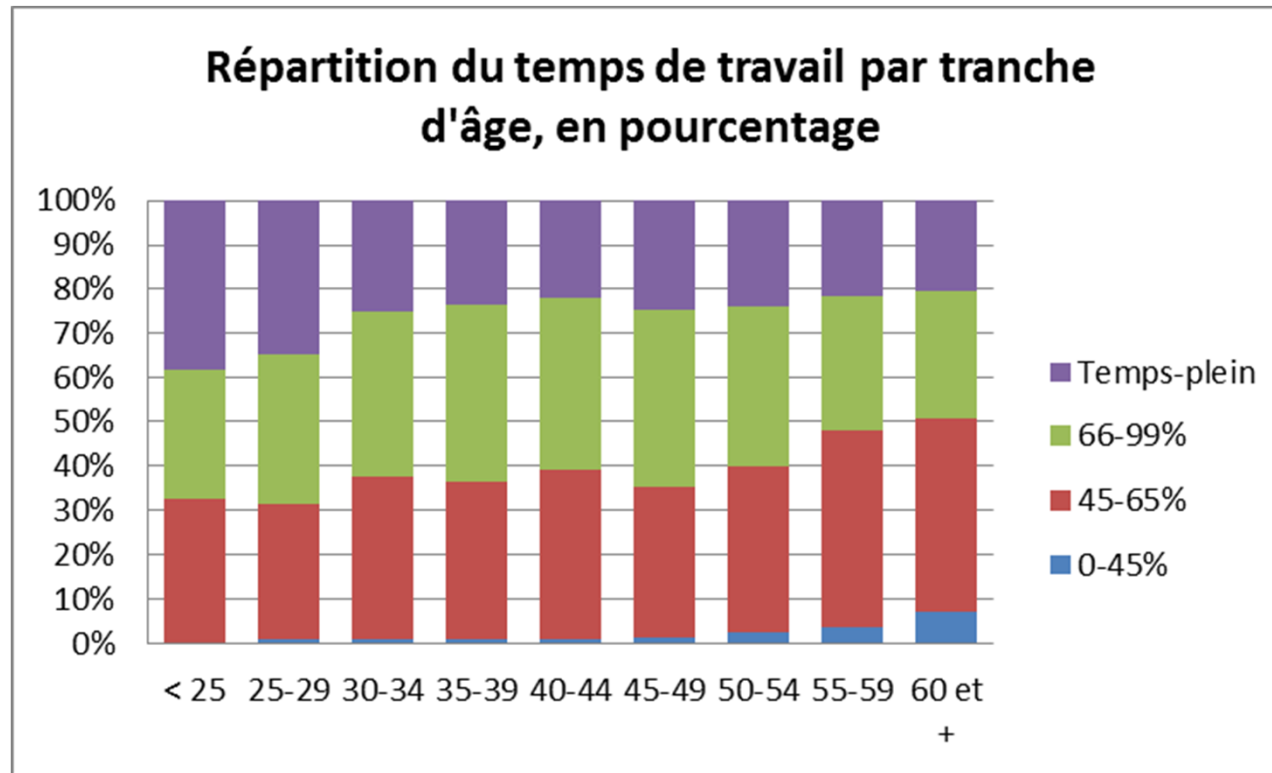
Commentaire : La situation est assez comparable à la situation des ETA BXL. Alors que la situation est très stable pour les moins de 50 ans (environ 90% de temps-pleins), au-delà de 50 ans, le temps partiel s'accroît notablement.

### 34. Répartition du temps de travail par tranche d'âge pour le secteur SCS au 31 déc. 2012



Commentaire : Ce qui est intéressant à relever c'est la composition des temps partiels des moins de 25 ans, plus particulièrement la proportion importante des 0-45%. Ceci est à mettre en comparaison avec la composition des temps partiels des plus de 60 ans.

35. Répartition du temps de travail par tranche d'âge pour le secteur AF  
au 31 déc. 2012



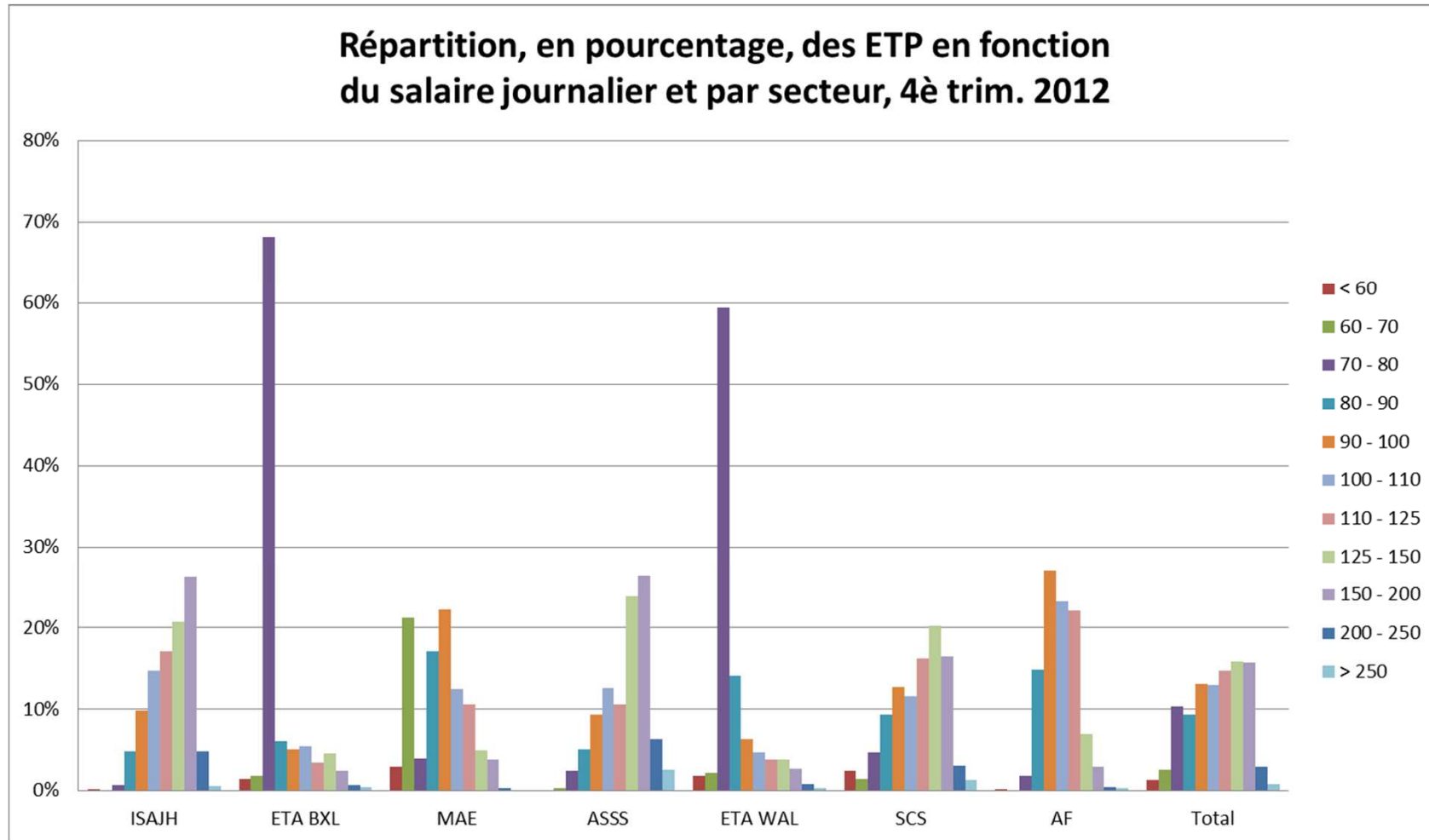
Commentaire : La proportion des temps-pleins est au plus bas à partir de 40 ans. Par contre ce qui augmente par la suite, c'est la proportion des temps partiels à moins de 2/3 temps.

36. Temps de travail moyen, en pourcentage, par taille d'employeur et par secteur  
au 31 déc. 2012

|              | ISAJH | ETA BXL | MAE   | ASSS  | ETA WAL | SCS   | AF      | Tous secteurs |
|--------------|-------|---------|-------|-------|---------|-------|---------|---------------|
| < 5          | 81,98 |         | 79,75 | 75,08 |         | 80,22 | [80,67] | 80,01         |
| de 5 à 9     | 80,11 |         | 71,85 | 68,46 |         | 80,62 | 75,96   | 78,2          |
| de 10 à 19   | 79    |         | 71,18 | 69,77 | 96,79   | 83,03 | 77,1    | 78,93         |
| de 20 à 49   | 81,17 | 96,53   | 73,54 | 71,99 | 95,72   | 84,72 | 73,34   | 81,1          |
| de 50 à 99   | 79,79 | 98,11   | 80,28 | 83,32 | 95,73   | 86,88 | 79,37   | 84,36         |
| de 100 à 199 | 78,6  | 96,03   | 82,37 |       | 96,39   | 87,44 | 68,25   | 83,97         |
| de 200 à 499 | 83,54 | 96,19   | 74,97 | 94,62 | 96,56   | 94,68 | 75,26   | 83,56         |
| de 500 à 999 | 70,33 |         | 63,38 | [86]  | 97,3    |       | 74,89   | 81,51         |
| Total        | 79,95 | 96,56   | 75,57 | 72,44 | 96,46   | 83,15 | 74,36   | 81,6          |

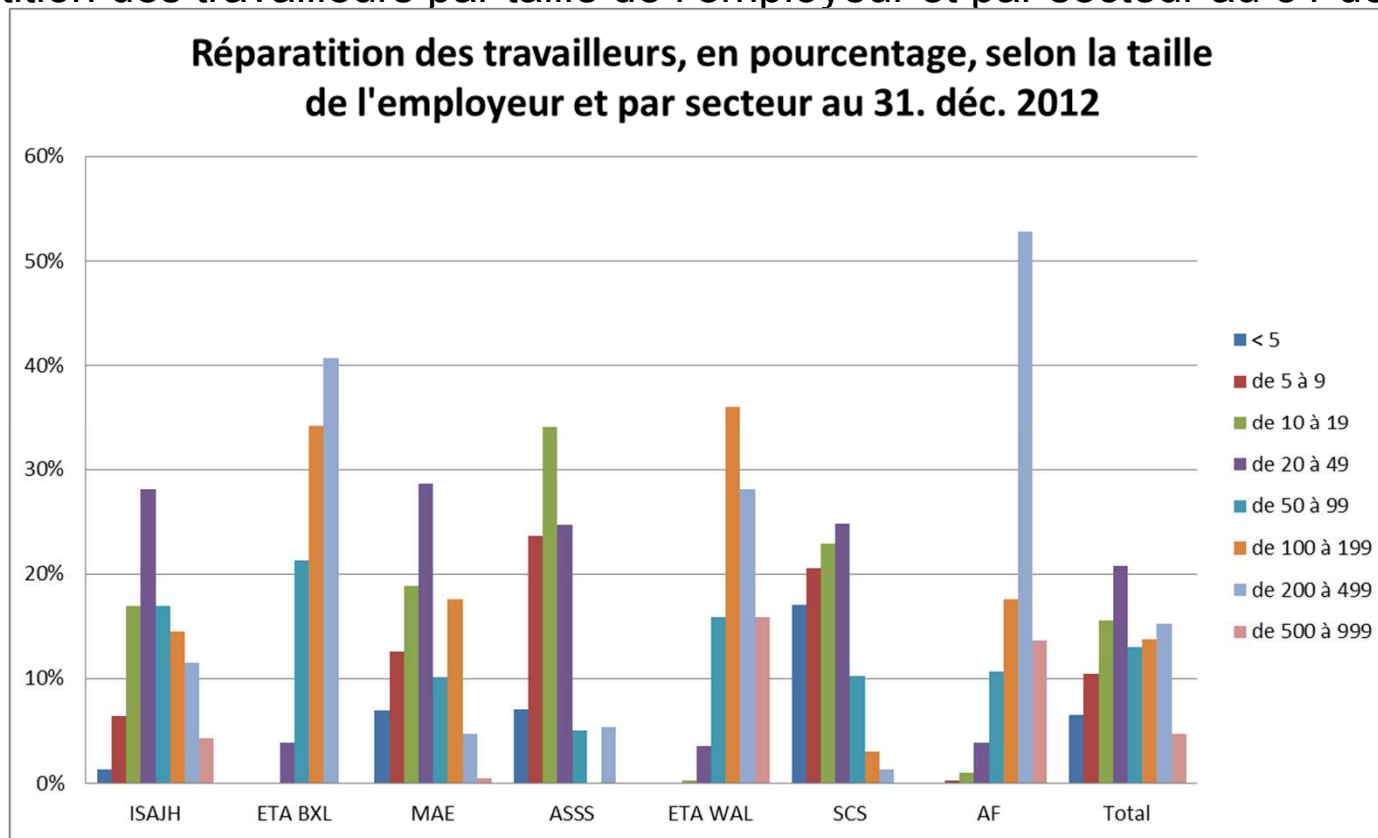
Commentaire : le temps de travail moyen pour l'ensemble des secteurs correspond grosso modo à un quatre cinquièmes temps. Comme le montrent les tableaux précédents, il y a des variations selon les secteurs : quasi temps plein pour les ETA, trois quarts temps pour MAE, ASSS et AF. On observe aussi des variations selon la taille des employeurs, sans qu'il ne soit possible, sauf exception, de donner une interprétation. Dans le secteur SCS, le temps de travail moyen augmente avec la taille de l'employeur. Les données entre crochets sont livrées à titre indicatif car les effectifs concernés sont trop faibles que pour donner une information pertinente.

### 37. Répartition des volumes ETP selon le salaire journalier et par secteur, 4<sup>e</sup> trim. 2012



Commentaire : Le salaire journalier doit se lire ici en fonction de la structure de qualification et des barèmes en cours dans chacun des secteurs. Notons une situation contrastée : dans les secteurs ASSS et ISAJH, 52 et 59% des ETP gagnent plus de 125€, alors que dans SCS, cela ne concerne que 41%; 11% et 9% dans AF et MAE. Même si le revenu minimum mensuel moyen garanti (RMMM) est d'application pour les travailleurs handicapés, relevons les salaires particulièrement bas dans les ETA.

### 38. Répartition des travailleurs par taille de l'employeur et par secteur au 31 déc. 2012



|         | < 5   | de 5 à 9 | de 10 à 19 | de 20 à 49 | de 50 à 99 | de 100 à 199 | de 200 à 499 | de 500 à 999 | Total  |
|---------|-------|----------|------------|------------|------------|--------------|--------------|--------------|--------|
| ISAJH   | 317   | 1.529    | 4.005      | 6.678      | 4.022      | 3.453        | 2.738        | 1.015        | 23.757 |
| ETA BXL | 0     | 0        | 0          | 76         | 413        | 662          | 789          | 0            | 1.940  |
| MAE     | 500   | 902      | 1.360      | 2.052      | 729        | 1.263        | 337          | 34           | 7.177  |
| ASSS    | 275   | 914      | 1.314      | 955        | 198        | 0            | 208          | 5            | 3.869  |
| ETA WAL | 0     | 0        | 28         | 302        | 1.320      | 2.996        | 2.327        | 1.315        | 8.288  |
| SCS     | 4.019 | 4.839    | 5.380      | 5.820      | 2.427      | 703          | 301          | 0            | 23.489 |
| AF      | 9     | 25       | 101        | 382        | 1.042      | 1.721        | 5.164        | 1.334        | 9.778  |
| Total   | 5.120 | 8.209    | 12.188     | 16.265     | 10.151     | 10.798       | 11.864       | 3.703        | 78.298 |

Commentaire : Ce tableau est à comparer avec le tableau n°2. Ainsi, par exemple, si 80% des employeurs du secteur SCS occupent moins de 10 travailleurs (TPA : très petite association), ils représentent 38% de l'emploi du secteur. Certaines données peuvent sembler aberrantes (par ex : les 5 travailleurs ASSS appartenant à une organisation de plus de 500 salariés). En fait, certains employeurs disposent de plusieurs indices ONSS, car déployant plusieurs secteurs d'activités : on dispose ici du nombre de travailleurs dans un indice d'activité croisé avec la taille globale de l'employeur.



### 39. Répartition des travailleurs par arrondissement, province et région de l'employeur, et par secteur, au 31 déc. 2012

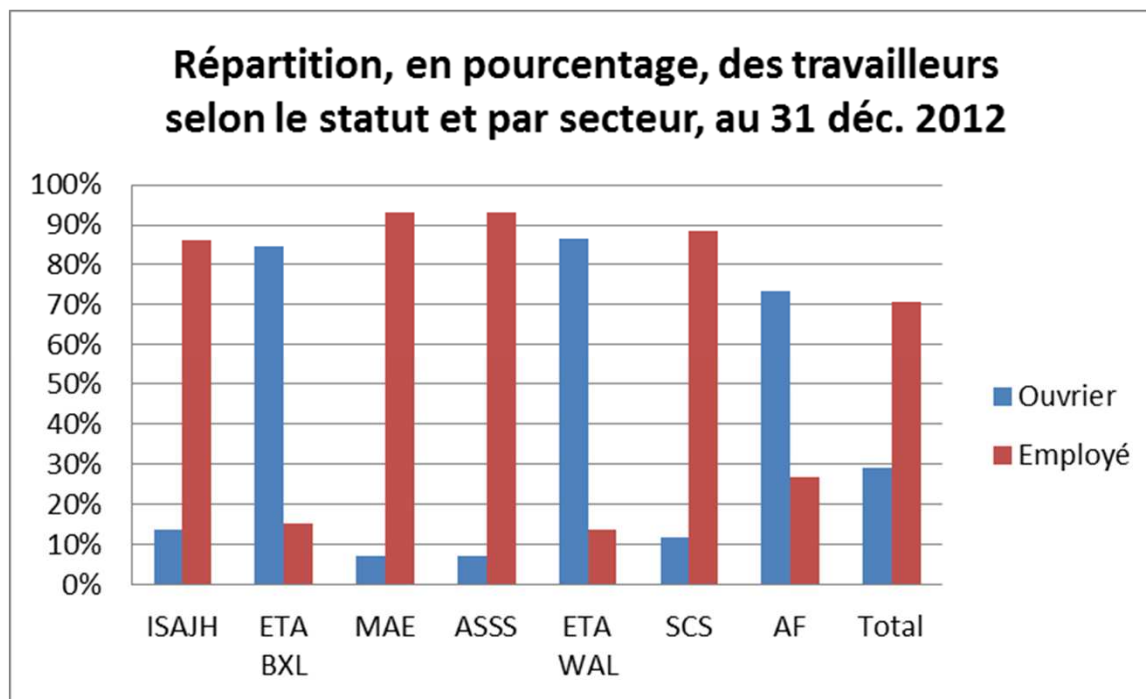
|                             | ISAJH  | ETA BXL | MAE   | ASSS  | ETA WAL | SCS    | AF    | Tous secteurs |
|-----------------------------|--------|---------|-------|-------|---------|--------|-------|---------------|
| Arlon                       | 218    |         | 213   | 37    | 173     | 169    | 172   | 982           |
| Bastogne                    | 285    |         | 83    | 6     | 252     | 146    | 14    | 786           |
| Marche-en-Famenne           | 234    |         | 49    | 14    | 71      | 349    | 188   | 905           |
| Neufchateau                 | 448    |         | 160   | 73    | 229     | 332    | 479   | 1.721         |
| Virton                      | 315    |         | 107   | 1     | 250     | 145    | 103   | 921           |
| <b>Total Luxembourg</b>     | 1.500  |         | 612   | 131   | 975     | 1.141  | 956   | 5.315         |
| Dinant                      | 1.272  |         | 218   | 40    | 366     | 514    | 951   | 3.361         |
| Namur                       | 2.193  |         | 581   | 268   | 690     | 1.791  | 274   | 5.797         |
| Philippeville               | 624    |         | 55    | 18    | 318     | 342    | 329   | 1.686         |
| <b>Total Namur</b>          | 4.089  |         | 854   | 326   | 1.374   | 2.647  | 1.554 | 10.844        |
| Waremmes                    | 292    |         | 154   | 9     | 131     | 211    | 0     | 797           |
| Huy                         | 455    |         | 148   | 105   | 36      | 466    | 282   | 1.492         |
| Liège                       | 2.221  |         | 790   | 692   | 899     | 2.921  | 1.408 | 8.931         |
| Verviers                    | 1.686  |         | 510   | 183   | 427     | 1.015  | 1.080 | 4.901         |
| <b>Total Liège</b>          | 4.654  |         | 1.602 | 989   | 1.493   | 4.613  | 2.770 | 16.121        |
| Nivelles                    | 1.467  |         | 758   | 163   | 814     | 1.416  | 392   | 5.010         |
| <b>Total Brabant wallon</b> | 1.467  |         | 758   | 163   | 814     | 1.416  | 392   | 5.010         |
| Ath                         | 758    |         | 112   | 28    | 89      | 158    | 120   | 1.265         |
| Mons                        | 1.309  |         | 289   | 74    | 460     | 994    | 496   | 3.622         |
| Charleroi                   | 1.285  |         | 490   | 298   | 1.384   | 1.670  | 171   | 5.298         |
| Tournai                     | 2.328  |         | 284   | 73    | 486     | 582    | 753   | 4.506         |
| Mouscron                    | 561    |         | 118   | 11    | 275     | 167    | 170   | 1.302         |
| Thuin                       | 1.056  |         | 183   | 66    | 479     | 344    | 911   | 3.039         |
| Soignies                    | 1.156  |         | 330   | 83    | 459     | 626    | 299   | 2.953         |
| <b>Total Hainaut</b>        | 8.453  |         | 1.806 | 633   | 3.632   | 4.541  | 2.920 | 21.985        |
| <b>TOTAL WALLONIE</b>       | 20.163 |         | 5.632 | 2.242 | 8.288   | 14.358 | 8.592 | 59.275        |
| <b>TOTAL BRUXELLES</b>      | 3.515  | 1.940   | 1.543 | 1.627 |         | 9.070  | 1.186 | 18.881        |
| Autres                      | 79     | 0       | 2     | 0     | 0       | 61     | 0     | 142           |
| <b>Total</b>                | 23.757 | 1.940   | 7.177 | 3.869 | 8.288   | 23.489 | 9.778 | 78.298        |

Commentaire : Voir aussi tableau 4. Notons la forte présence de travailleurs ASSS et SCS à Bruxelles, et de travailleurs ISAJH et ETA en Hainaut. Les travailleurs ASSS en revanche se concentrent dans les gros centres urbains (Bruxelles et les arrondissements de Liège et Charleroi).

# Les travailleurs selon le statut

## 40. Répartition des travailleurs selon le statut et par secteur au 31 déc. 2012

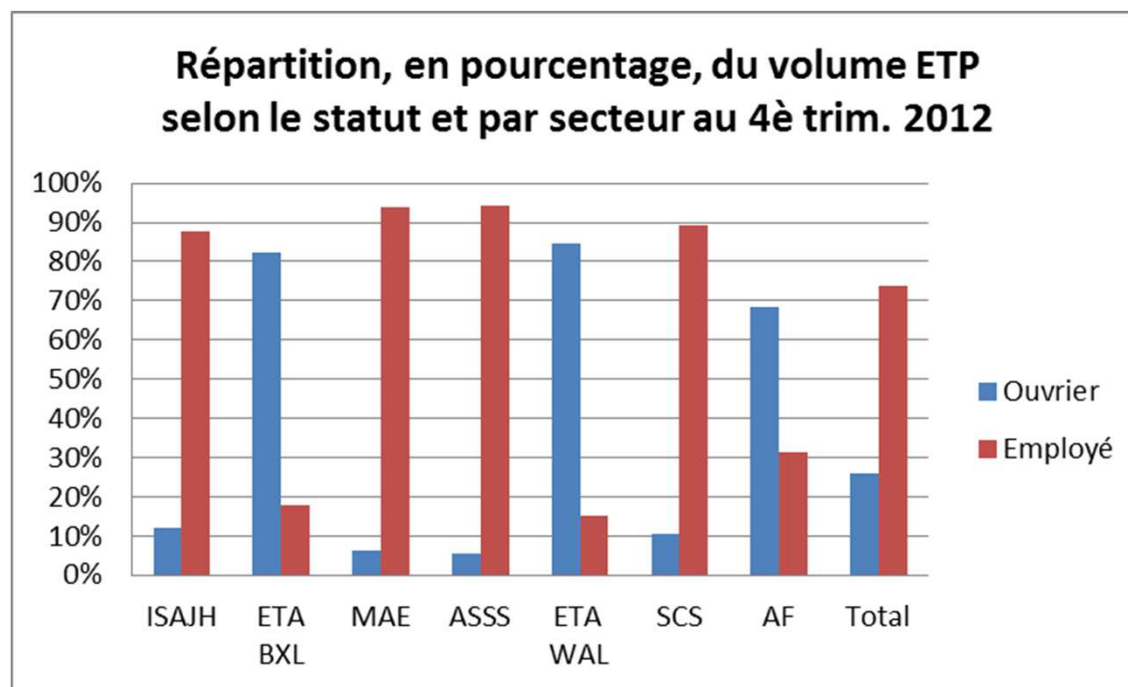
|         | Ouvrier | Employé |
|---------|---------|---------|
| ISAJH   | 3.250   | 20.507  |
| ETA BXL | 1.645   | 295     |
| MAE     | 501     | 6.676   |
| ASSS    | 266     | 3.603   |
| ETA WAL | 7.171   | 1.117   |
| SCS     | 2.744   | 20.745  |
| AF      | 7.174   | 2.604   |
| Total   | 22.751  | 55.547  |



Commentaire : l'emploi ouvrier domine dans trois secteurs : les ETA et le secteur des Aides familiales. Même s'il est minoritaire ailleurs, il n'en est pas pour autant absent.

## 41. Répartition du volume ETP selon le statut et par secteur au 4<sup>e</sup> trim. 2012

|         | Ouvrier   | Employé   |
|---------|-----------|-----------|
| ISAJH   | 2.248,37  | 16.041,06 |
| ETA BXL | 1.215,17  | 262,35    |
| MAE     | 303,03    | 4.561,09  |
| ASSS    | 161,67    | 2.669,13  |
| ETA WAL | 5.201,17  | 938,82    |
| SCS     | 2.074,08  | 17.262,86 |
| AF      | 4.230,05  | 1.939,82  |
| Total   | 15.433,54 | 43.675,13 |



Commentaire : Le volume ETP ouvrier est proportionnellement moins important que le nombre d'ouvriers (personnes physiques): 26% du total ETP contre 29% du nombre de travailleurs. Cette différence s'observe dans chacun des secteurs.

## 42. Répartition des travailleurs selon le statut, le genre et par secteur au 31 déc. 2012

|         | Ouvriers |        |        |        |
|---------|----------|--------|--------|--------|
|         | Homme    |        | Femme  |        |
|         | N        | % cit. | N      | % cit. |
| ISAJH   | 1.034    | 31,80% | 2.216  | 68,20% |
| ETA BXL | 1.131    | 68,80% | 514    | 31,20% |
| MAE     | 39       | 7,80%  | 462    | 92,20% |
| ASSS    | 89       | 33,50% | 177    | 66,50% |
| ETA WAL | 5.067    | 70,70% | 2.104  | 29,30% |
| SCS     | 1.686    | 61,40% | 1.058  | 38,60% |
| AF      | 161      | 2,20%  | 7.013  | 97,80% |
| Total   | 9.207    | 40,50% | 13.544 | 59,50% |

|         | Employés |        |        |        |
|---------|----------|--------|--------|--------|
|         | Homme    |        | Femme  |        |
|         | N        | % cit. | N      | % cit. |
| ISAJH   | 6.108    | 29,80% | 14.399 | 70,20% |
| ETA BXL | 176      | 59,70% | 119    | 40,30% |
| MAE     | 190      | 2,80%  | 6.486  | 97,20% |
| ASSS    | 745      | 20,70% | 2.858  | 79,30% |
| ETA WAL | 641      | 57,40% | 476    | 42,60% |
| SCS     | 8.011    | 38,60% | 12.734 | 61,40% |
| AF      | 154      | 5,90%  | 2.450  | 94,10% |
| Total   | 16.025   | 28,80% | 39.522 | 71,20% |

Commentaire : Tous secteurs confondus, 6 ouvriers sur 10 sont des femmes, contre 7 sur 10 pour les employés. En règle générale (une exception : les AF) les hommes sont proportionnellement plus présents dans le statut ouvrier que dans le statut employé.

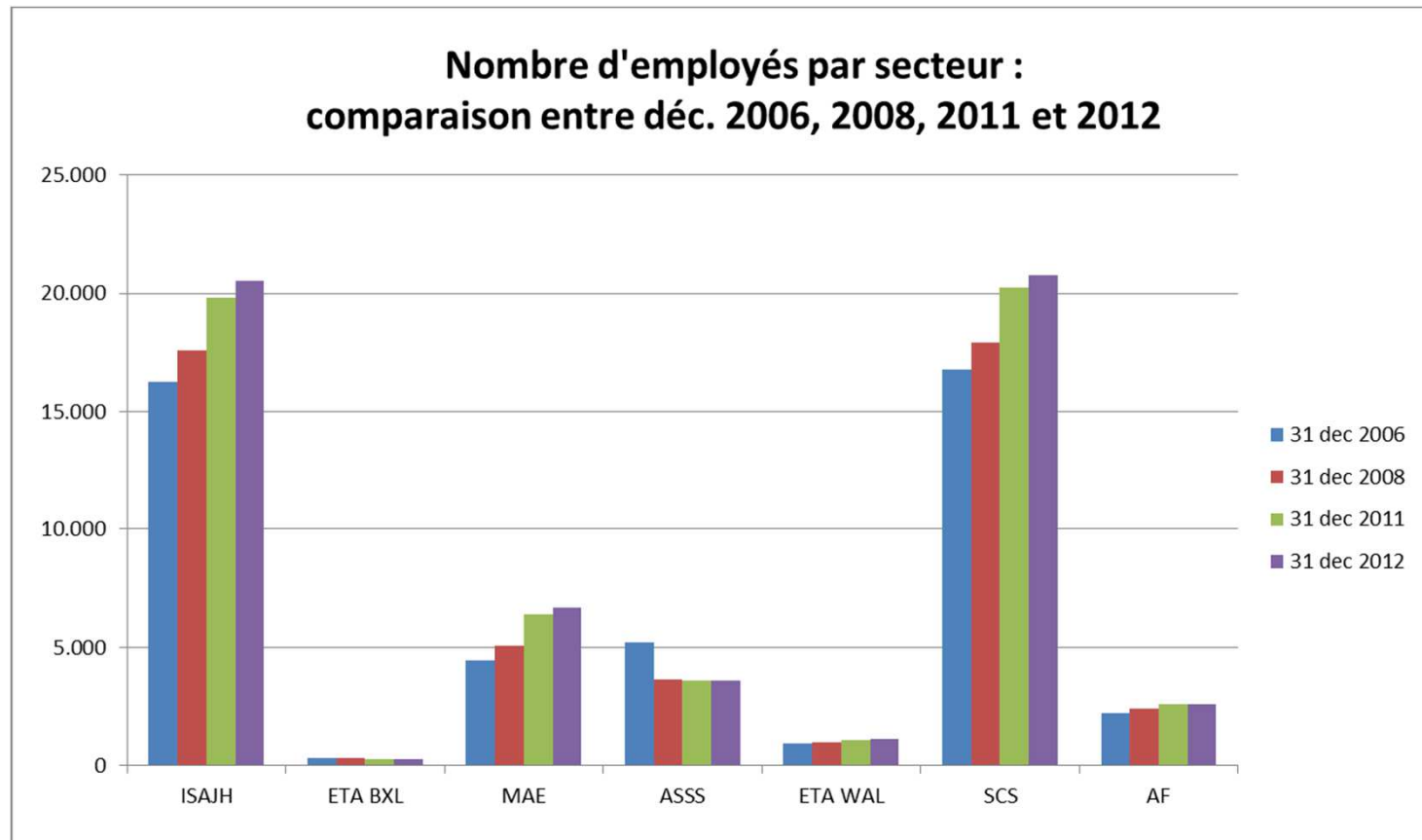
### 43. Répartition des ETP selon le statut, le genre et par secteur au 4<sup>e</sup> trim. 2012

|         | Ouvrier  |        |          |        |
|---------|----------|--------|----------|--------|
|         | Homme    |        | Femme    |        |
|         | N        | % cit. | N        | % cit. |
| ISAJH   | 838,86   | 37,30% | 1.409,51 | 62,70% |
| ETA BXL | 864,93   | 71,20% | 350,24   | 28,80% |
| MAE     | 29,86    | 9,90%  | 273,17   | 90,10% |
| ASSS    | 69,67    | 43,10% | 92,00    | 56,90% |
| ETA WAL | 3.782,48 | 72,70% | 1.418,69 | 27,30% |
| SCS     | 1.407,62 | 67,90% | 666,46   | 32,10% |
| AF      | 129,38   | 3,10%  | 4.100,67 | 96,90% |
| Total   | 7.122,80 | 46,20% | 8.310,74 | 53,80% |

|         | Employé   |        |           |        |
|---------|-----------|--------|-----------|--------|
|         | Homme     |        | Femme     |        |
|         | N         | % cit. | N         | % cit. |
| ISAJH   | 5.336,28  | 33,30% | 10.704,78 | 66,70% |
| ETA BXL | 157,91    | 60,20% | 104,44    | 39,80% |
| MAE     | 146,65    | 3,20%  | 4.414,44  | 96,80% |
| ASSS    | 596,16    | 22,30% | 2.072,97  | 77,70% |
| ETA WAL | 562,05    | 59,90% | 376,77    | 40,10% |
| SCS     | 7.083,71  | 41,00% | 10.179,15 | 59,00% |
| AF      | 139,96    | 7,20%  | 1.799,86  | 92,80% |
| Total   | 14.022,72 | 32,10% | 29.652,41 | 67,90% |

Commentaire : Si les hommes représentent 40% des ouvriers (voir tableau précédent), ils représentent plus de 46% du volume ETP ouvrier. Le même phénomène peut s'observer, avec moins d'ampleur chez les employés.

#### 44. Répartition des employés par secteur : comparaison déc. 2006, 2008, 2011 et 2012

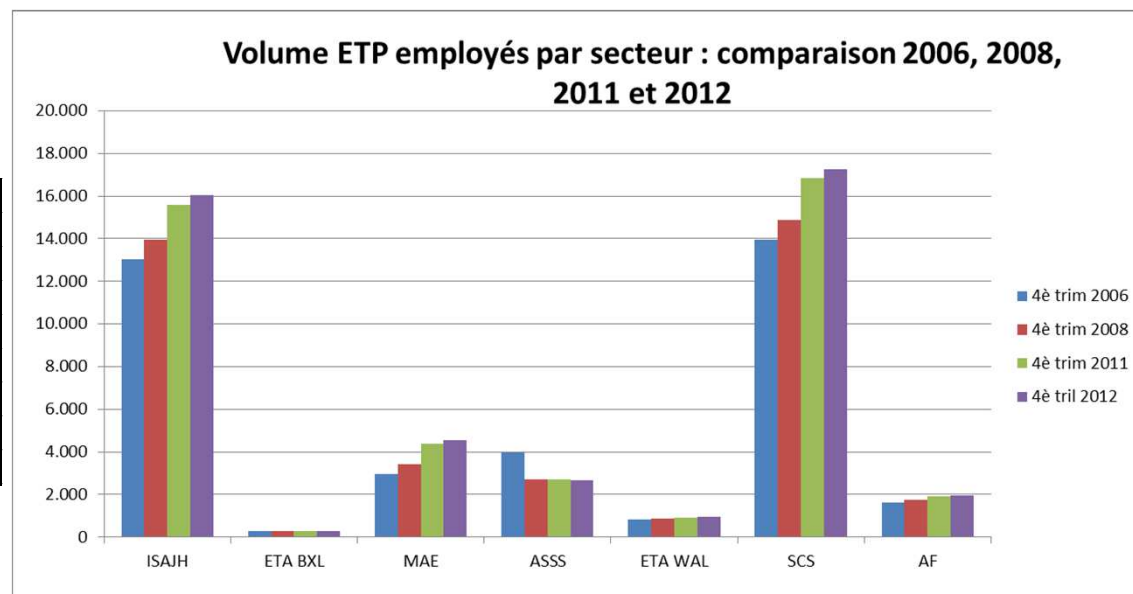


|             | ISAJH  | ETA BXL | MAE   | ASSS  | ETA WAL | SCS    | AF    | Tous secteurs |
|-------------|--------|---------|-------|-------|---------|--------|-------|---------------|
| 31 dec 2006 | 16.264 | 308     | 4.445 | 5.191 | 945     | 16.779 | 2.217 | 46.149        |
| 31 dec 2008 | 17.575 | 305     | 5.071 | 3.638 | 1.009   | 17.903 | 2.391 | 47.892        |
| 31 dec 2011 | 19.810 | 291     | 6.379 | 3.581 | 1.090   | 20.235 | 2.618 | 54.004        |
| 31 dec 2012 | 20.507 | 295     | 6.676 | 3.603 | 1.117   | 20.745 | 2.604 | 55.547        |

**Commentaire :** Le nombre d'employés est en progression dans l'ensemble des secteurs, sauf dans les ETA bruxelloises et dans ASSS. La progression est particulièrement marquante pour ISAJH, SCS et MAE.

## 45. Répartition du volume ETP employés par secteur : comparaison 4è trim. 2006, 2008, 2011 et 2012

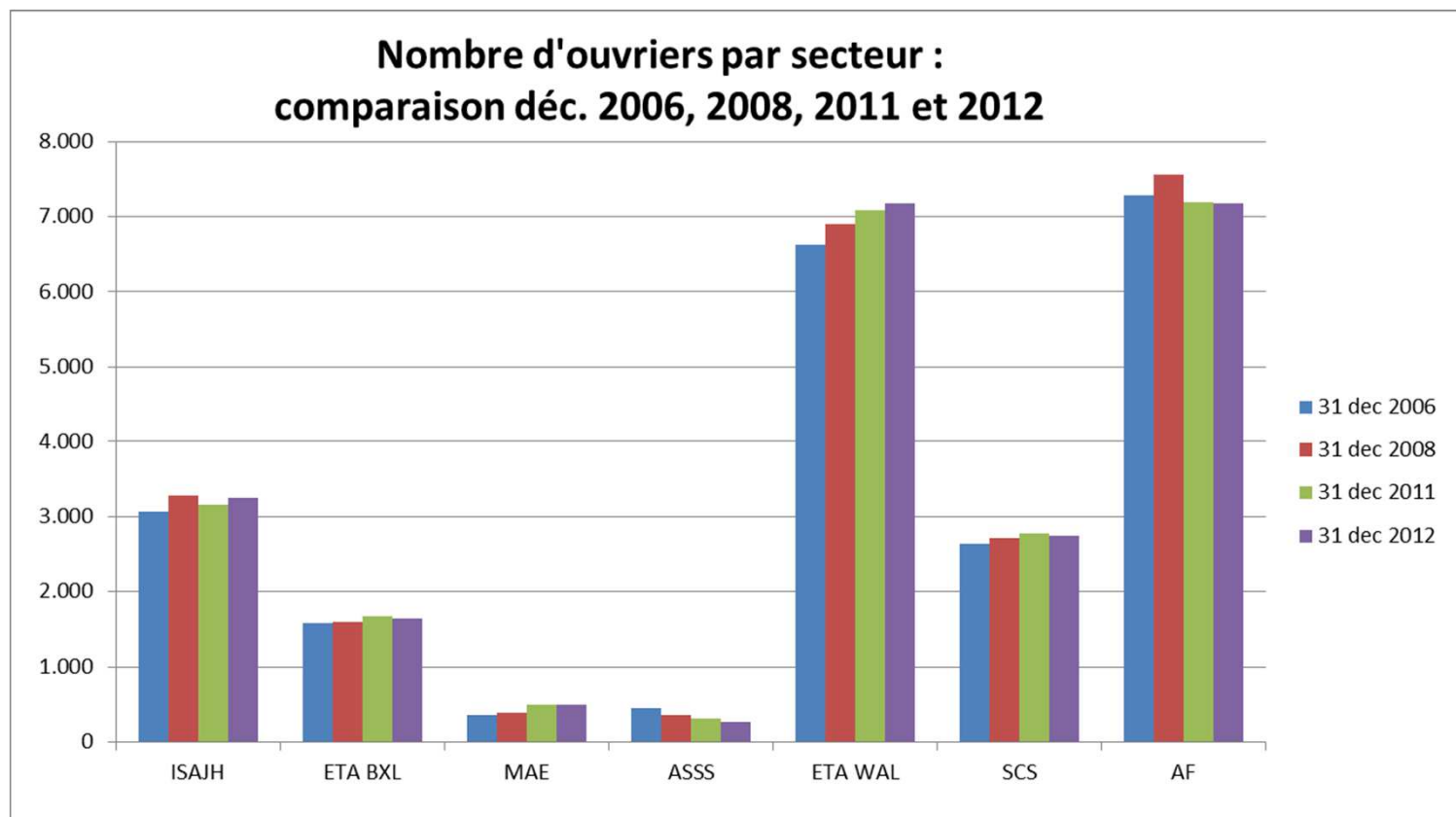
|         | 4è trim 2006 | 4è trim 2008 | 4è trim 2011 | 4è trim 2012 |
|---------|--------------|--------------|--------------|--------------|
| ISAJH   | 13.046,57    | 13.975,50    | 15.572,98    | 16.041,06    |
| ETA BXL | 287,92       | 276,93       | 262,55       | 262,35       |
| MAE     | 2.955,56     | 3.433,10     | 4.377,72     | 4.561,09     |
| ASSS    | 3.952,32     | 2.705,45     | 2.702,39     | 2.669,13     |
| ETA WAL | 816,55       | 865,48       | 911,40       | 938,82       |
| SCS     | 13.949,73    | 14.896,04    | 16.849,48    | 17.262,86    |
| AF      | 1.617,97     | 1.742,06     | 1.899,84     | 1.939,82     |
| Total   | 36.626,62    | 37.894,56    | 42.576,36    | 43.675,13    |



**Commentaire :** On peut faire ici la même observation que dans le tableau précédent : progression dans l'ensemble (surtout pour ISAJH, SCS et MAE) sauf pour ETA BXL et ASSS.



## 46. Répartition des ouvriers par secteur : comparaison déc. 2006, 2008, 2011 et 2012

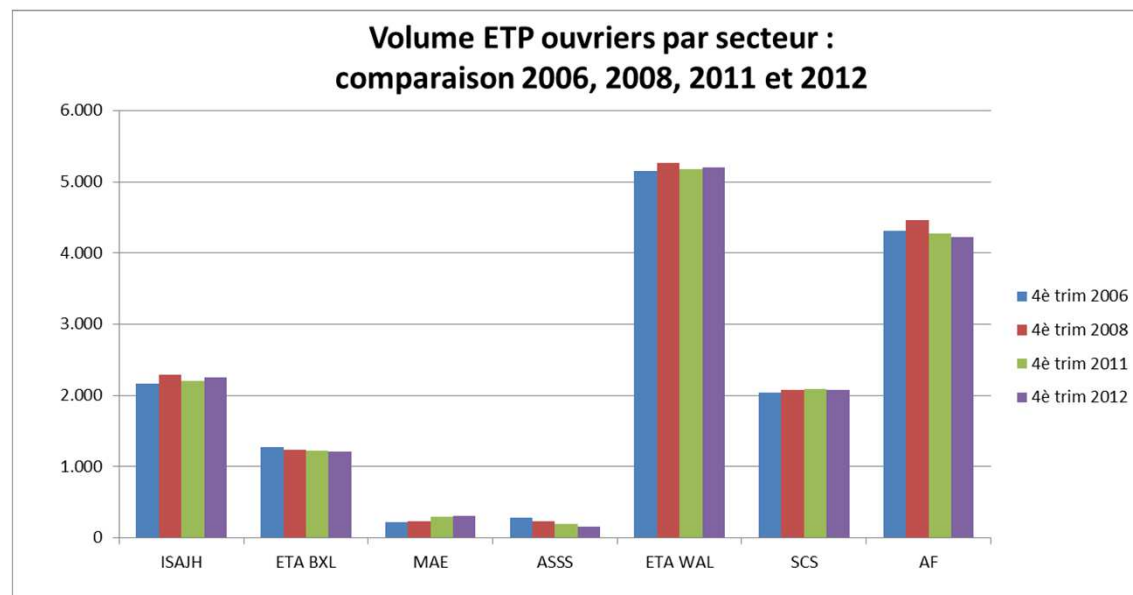


|             | ISAJH | ETA BXL | MAE | ASSS | ETA WAL | SCS   | AF    | Tous secteurs |
|-------------|-------|---------|-----|------|---------|-------|-------|---------------|
| 31 dec 2006 | 3.057 | 1.585   | 354 | 451  | 6.624   | 2.638 | 7.279 | 21.988        |
| 31 dec 2008 | 3.272 | 1.599   | 385 | 362  | 6.905   | 2.716 | 7.555 | 22.794        |
| 31 dec 2011 | 3.152 | 1.674   | 499 | 318  | 7.077   | 2.768 | 7.193 | 22.681        |
| 31 dec 2012 | 3.250 | 1.645   | 501 | 266  | 7.171   | 2.744 | 7.174 | 22.751        |

Commentaire : Le nombre d'ouvriers est en stagnation dans l'ensemble, même si dans certains secteurs il est en évolution positive. La diminution observée s'explique en partie par la transformation à certains endroits (COCOF par exemple) de contrats ouvriers en contrats employés.

## 47. Répartition du volume ETP ouvriers par secteur : comparaison 4è trim. 2006, 2008, 2011 et 2012

|         | 4è trim 2006 | 4è trim 2008 | 4è trim 2011 | 4è trim 2012 |
|---------|--------------|--------------|--------------|--------------|
| ISAJH   | 2.161,34     | 2.295,01     | 2.200,70     | 2.248,37     |
| ETA BXL | 1.269,13     | 1.243,23     | 1.222,21     | 1.215,17     |
| MAE     | 219,41       | 234,63       | 299,17       | 303,03       |
| ASSS    | 283,98       | 234,48       | 199,51       | 161,67       |
| ETA WAL | 5.159,19     | 5.267,15     | 5.179,11     | 5.201,17     |
| SCS     | 2.037,85     | 2.083,16     | 2.095,57     | 2.074,08     |
| AF      | 4.310,44     | 4.458,53     | 4.268,59     | 4.230,05     |
| Total   | 15.441,34    | 15.816,19    | 15.464,86    | 15.433,54    |



Commentaire : Le volume ETP est en stagnation dans l'ensemble. MAE est le seul secteur où le volume ETP ouvrier est plutôt en hausse. Il se tasse dans plusieurs secteurs.